



Rapport annuel 2017

AGIR ENSEMBLE

Page 2	<i>Message du Président et de la Secrétaire Générale</i>
Page 3	<i>Les membres de la Croix-Bleue à travers le monde</i>
Page 4	<i>Programme IBC : Compétences de vie et éducation par les pairs</i>
Page 5	<i>Programme IBC, plein feu sur la République du Congo</i>
Page 6	<i>Programme IBC, plein feu sur la République du Tchad</i>
Page 7	<i>KIDS Support Groups Brésil</i>
Page 8	<i>Brefs aperçus des organisations membres</i>
Page 10	<i>Version abrégée des états financiers selon les normes Swiss GAAP RPC 21</i>
Page 12	<i>Rapport d'audit 2017</i>
Page 13	<i>Remerciements aux partenaires et donateurs</i>
Page 14	<i>Comité de liaison IBC</i>
Page 15	<i>Agir ensemble et Personnel du secrétariat</i>

Titre :

Mère épanouie avec ses trois enfants, près d'Arusha, avec le soutien de la Croix Bleue de Tanzanie

Verso :

Mère avec son enfant à la Croix Bleue de Madagascar

Message du Président et de la Secrétaire Générale

Chère lectrice, cher lecteur,

C'est avec plaisir que nous vous présentons le rapport d'activité IBC pour l'année 2017.

Après la célébration en 2017 du 140ème anniversaire de la Croix-Bleue, fondée par le pasteur Louis-Lucien Rochat, nous souhaitons remercier nos 40 organisations membres dans le monde entier, qui perpétuent l'œuvre laissée en héritage. Outre l'assistance aux personnes affectées par les fléaux de l'alcool et des drogues, plus que 5.000 professionnels et 10.000 bénévoles proposent une palette de prestations novatrices aux sans-abris, chômeurs ou marginaux souffrant de l'abus de substances.



Dr. Albert Moukolo
Président



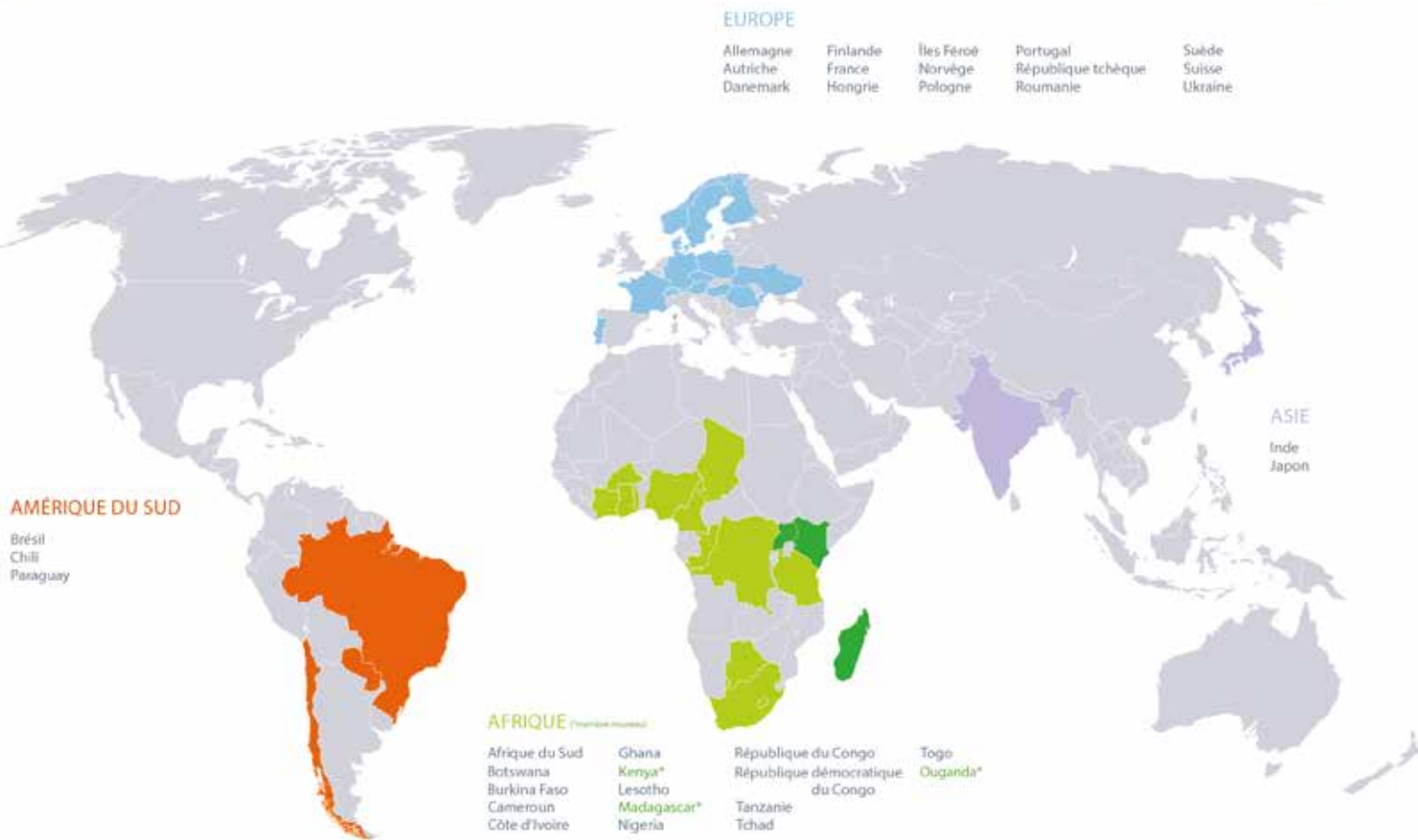
Anne Babb
Secrétaire Générale

Nos programmes de compétences de vie au Tchad et au Congo sont entrés dans une nouvelle phase 2017-2020. L'objectif suprême est le développement des compétences de vie des jeunes, en les aidant à devenir des adultes sains et éduqués, militant pour une société pacifique respectueuse de l'égalité des sexes, où l'alcool, les drogues, le HIV, la violence et la discrimination n'ont aucune place. Notre programme touche 26.746 jeunes répartis au Congo et Tchad, sans compter les bénéficiaires indirect. Parallèlement, nous soutenons activement l'élaboration de politiques nationales en matière d'alcool.

Sur le plan financier, IBC poursuit ses efforts vers une viabilité à long terme. Accroître le nombre de donateurs et nous mobiliser en tant qu'ambassadeur actif pour l'IBC font également l'objet de nos préoccupations.

Nous tenons à exprimer notre profonde gratitude à nos généreux donateurs qui rendent ces actions possibles. Nous souhaitons remercier les bénévoles offrant du temps et des compétences dans le soutien de l'IBC ainsi que le Comité de liaison et le personnel du secrétariat pour leur excellent travail.

Les membres de la Croix-Bleue à travers le monde



Programme IBC ciblé sur le développement des compétences chez les jeunes

Anja Tuchtenhagen

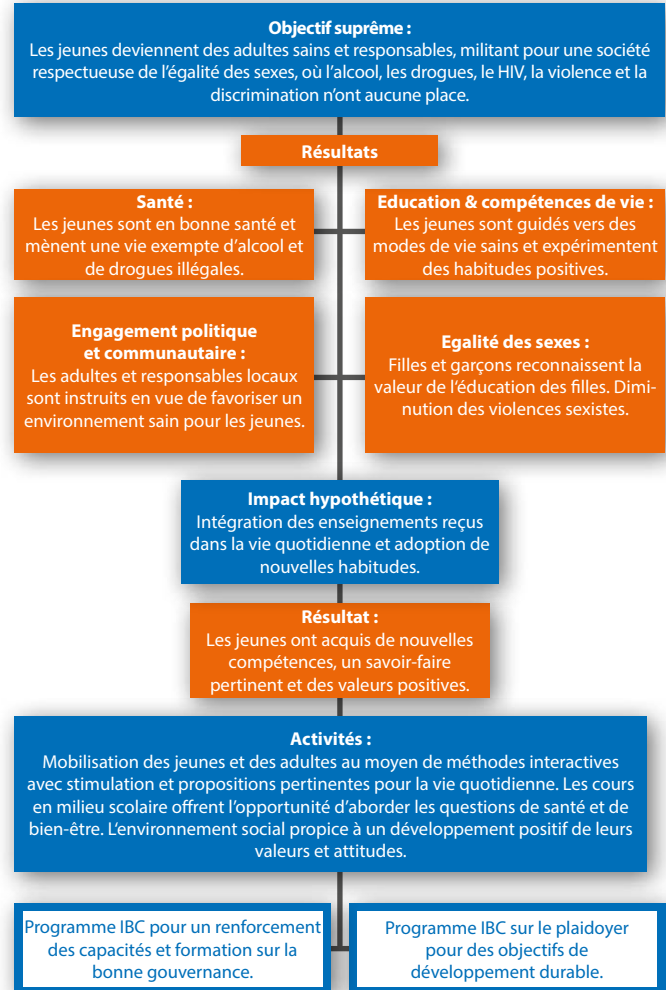
Depuis 2013, IBC conduit avec succès en Afrique, un programme axé sur le développement des compétences de vie. Elaboré par des experts-pédagogues d'IBC, ce programme est spécialement adapté au contexte des pays impliqués. Les activités du programme se déclinent en trois approches principales :

L'approche axée sur les compétences de vie avec séances de formation dans les écoles ou autres lieux. Durant les séances, les participants apprennent à développer les compétences sociales telles que communication, conscience de soi et réflexion analytique qui les aideront à prendre conscience des effets et des dangers liés à l'alcool, aux drogues et au HIV/SIDA. La formation est basée sur un auto-apprentissage actif propice à un épanouissement personnel.

L'approche éducative par les pairs avec la formation de jeunes en tant que multiplicateurs. Ces jeunes transmettent à leurs pairs l'acquis reçu au cours des leçons de compétence de vie. Ils sont spécialement formés pour devenir aptes à motiver leurs pairs à adopter durablement des habitudes et comportements sains.

L'approche médiatique, partie intégrante du programme sous forme de collaboration avec les **autorités scolaires locales et les médias**. IBC implique également les parents et les responsables des communautés en vue de limiter l'accès des jeunes à l'alcool et aux drogues.

Le programme est actuellement mis en œuvre en République du Congo et au Tchad. Son extension est prévue au Togo et en Tanzanie.



Le programme IBC «Compétences de vie» : Plein feu sur la République du Congo

L'année 2017 en chiffres



16

écoles de la capitale Brazzaville ont adhéré au programme

10.350

jeunes ont pris part aux activités de prévention

56

séminaires de sensibilisation pour jeunes et tout public ont été mis sur pied

26

éducateurs ont été nouvellement formés pour transmettre leurs compétences à leurs pairs

550

jeunes ont été incités au changement par les pairs éducateurs

2

grandes manifestations de lobbying ont été organisées

Le programme IBC «Compétences de vie» : Plein feu sur la République du Tchad

L'année 2017 en chiffres

1.800

parents, enseignants et responsables de communautés sensibilisés

34

jeunes sensibilisés au problème des violences sexistes

Au **27** lieux, les cours de renforcement des compétences de vie effectués

93

multiplicateurs formés et activement engagés dans le programme de prévention

8

membres de la Croix-Bleue tchadienne formés

32

conducteurs de mototaxis également formés comme multiplicateurs



Chauffeurs de mototaxi sensibilisés à NDjamena

KIDS Support Groups : Plein feu au Brésil

La dépendance à l'alcool est fortement répandue au Brésil et touche plus de 11.7 millions de personnes. En raison de l'alcoolisme parental, les enfants souffrent de négligence, voire de violence. Plus que dans les familles socialement intactes, les enfants de dépendants à l'alcool doivent très tôt assumer des responsabilités domestiques. La plupart d'entre eux souffrent d'un manque de soutien psychologique et de stabilité et sont enclins à tomber eux-mêmes dans la dépendance à l'alcool.

Thérapie pour les parents et prévention pour les enfants

Afin d'aider les enfants à faire face à la

situation, la Croix-Bleue du Brésil a mis en place, pour les enfants de parents dépendants à l'alcool, un programme de prévention dénommé KIDS Support Groups. Lors de rencontres hebdomadaires, alors que leurs parents participent à des séances thérapeutiques, les enfants réunis dans une ambiance conviviale, sont encouragés à parler de leurs problèmes. Les pédagogues de la Croix-Bleue les aident à mettre en place des mécanismes de défense leur permettant de gérer leur situation et d'éviter de sombrer à leur tour dans la dépendance à l'alcool ou aux drogues.

Succès et expériences

Au sein des KIDS Support Groups, les enfants ont appris à développer une vision plus positive de la vie. Chaque année, de nouveaux groupes sont créés dans tout le pays. Actuellement, environ 400 enfants participent aux réunions hebdomadaires des 30 groupes répartis dans différentes régions du Brésil. La teneur du programme a motivé de nombreux parents dépendants à se joindre à des groupes d'entraide ; ils apprécient que leurs enfants soient pris en charge lors de leurs propres sessions.



«Nous disons non à l'alcool et aux drogues» –
action du KIDS Support Group

Brefs aperçus des organisations membres

Sonja Pönisch

Europe du Nord – Croix-Bleue danoise



Princesse héritière Mary lors de la célébration du 20ème anniversaire de TUBA, à la Croix Bleue danoise

TUBA : 20 ans de conseils aux jeunes

TUBA (Terapi og rådgivning for **U**nge, som er **B**ørn af **A**lkoholmisbrugere) a franchi une étape importante en 2017 : son vingtième anniversaire !

L'organisation, qui fait partie de la Croix-Bleue danoise, a été fondée en 1997 pour venir en aide aux enfants de parents souffrant d'abus

d'alcool. Au fil du temps, TUBA est devenue un centre de conseils thérapeutiques qui propose un soutien gratuit et anonyme aux jeunes de 14 à 35 ans. Lors des rencontres, les jeunes adultes ont l'occasion de se confier et de partager leur expérience avec des personnes en situation similaire.

«Notre programme a très rapidement acquis une certaine notoriété et de nombreuses personnes sollicitent notre aide.» déclare Alex Kastrup Nielsen, fondateur de TUBA. Aujourd'hui TUBA dirige, en collaboration avec les municipalités danoises, 27 centres locaux répartis dans tout le pays.

Le 3 novembre 2017 TUBA a organisé une manifestation festive au Théâtre Royal de Copenhague. Des hôtes de marque y ont assisté, notamment la Princesse Mary, héritière du trône du Danemark et Mai Mercado, Ministre des Affaires sociales. Ce fut un après-midi mémorable avec discours et témoignages touchants de quelques bénéficiaires des prestations de TUBA.

Europe de l'Est – Croix-Bleue polonaise



L'équipe de la Croix Bleue polonaise présentant leur travail lors d'une manifestation locale

L'objectif de la Croix-Bleue polonaise est de proposer un traitement aux personnes affligées d'un problème d'abus de substances et à celles qui présentent une dépendance comportementale – deux formes d'addiction qui vont souvent de pair. Pour en savoir plus sur les interactions, la Croix-Bleue conduit, en Pologne, des recherches dans neuf centres de thérapie (non rattachés à la CB) sous la supervision de l'Université de Médecine de Silésie.

La Croix-Bleue polonaise gère, dans le sud du pays, plusieurs centres spécialisés dans le traitement des toxicomanies. Les prestations englobent un appui aux personnes en

Brefs aperçus des organisations membres

proprie avec des problèmes d'addiction au jeu en guidant leurs premiers pas sur le long chemin vers la guérison. Elle soutient également les personnes qui partagent leur vie avec un membre de leur famille, un partenaire ou un ami dépendant. Elle offre un appui aux enfants adultes d'alcooliques, en les aidant à acquérir des compétences d'éduquer leur progéniture avec un comportement positives. Cela empêche les co-dépendances.

La Croix-Bleue polonaise a lancé plusieurs initiatives en 2017. Elle a commencé à former les thérapeutes sur le thème de l'addiction compulsive afin qu'ils soient à même d'identifier cette forme d'addiction au jeu et/ou à l'alcool et d'aider à modifier des comportements potentiellement malsains et autodestructeurs. Un programme visant à la réduction de la consommation d'alcool a également été initié afin d'atteindre les consommateurs encore non dépendants. L'équipe a encore organisé une conférence régionale sur la thématique «Dépendance sexuelle, une menace pour la société». Une bibliothèque numérique visant à informer sur les dépendances comportementales a également vu le jour.

Elle propose des courts-métrages dans lesquels des thérapeutes, des médecins et des psychologues expliquent les mécanismes de la dépendance, comment la prévenir et où s'adresser pour trouver de l'aide.

Afrique de l'Est – Croix-Bleue en Ouganda (Ring of Hope)

L'an dernier IBC a eu la fierté d'accueillir en son sein l'organisation Ring of Hope (ROH). Ce nouveau membre est l'une des principales organisations d'Ouganda, qui, depuis 2008, propose traitement et soutien aux personnes souffrants de troubles liés à l'abus de substances.

Avec une moyenne de 11.8 litres d'alcool, l'Ouganda arrive en tête de la consommation d'alcool par habitant en Afrique (OMS 2016). Il en résulte un quota élevé de problèmes sociaux : violence domestique, pauvreté, criminalité, accidents de la route et troubles de santé (HIV).

Les ressources sont insuffisantes pour répondre aux besoins du nombre croissant de personnes dépendantes. Le gouvernement ne dispose que d'un seul centre de traitement/réhabilita-



tion pour couvrir les besoins d'une population de 34 millions d'habitants dont près de deux millions présentent un comportement néfaste en matière de consommation d'alcool. C'est pourquoi ROH a mis l'accent sur la prévention et le traitement.

Programme de prévention : Mise sur pied d'activités en faveur des enfants de la rue : des activités destinées aux populations les plus pauvres sont organisées dans les écoles, les bidonvilles et les lieux de production d'alcool illégal. ROH incite les jeunes à participer à des activités sportives ou autres loisirs et propose un soutien éducatif aux enfants de personnes dépendantes.

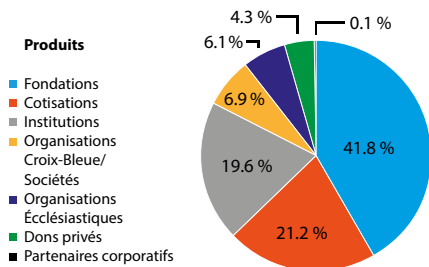
Programme de traitement : ROH propose, aux personnes fortement dépendantes de l'alcool et/ou d'autres drogues, un traitement à domicile ou un séjour dans le seul centre de réhabilitation du pays. Les patients peuvent bénéficier d'un traitement stationnaire de trois à quatre mois selon la gravité de la dépendance et les besoins de réinsertion. Des rencontres thérapeutiques hebdomadaires sont organisées pour soutenir les patients externes et les aider à rester sobres.

Version abrégée des états financiers selon les normes Swiss GAAP RPC 21

BILAN

	31.12.2017 CHF	31.12.2016 CHF
Actifs		
Total des actifs	1.164.089,75	991.738,69
Liquidités	985.350,93	895.177,22
Créances à court terme	140.207,23	43.318,76
Actifs transitoires	35.375,29	51.271,41
Total des actifs circulants	1.160.933,45	989.767,39
Immobilisations corporelles	3.156,30	1.971,30
Total des actifs immobilisés	3.156,30	1.971,30

	31.12.2017 CHF	31.12.2016 CHF
Passifs		
Total des passifs	1.164.089,75	991.738,69
Engagements issus de livraisons et prestations	31.299,35	5.298,75
Autres engagement	20.000,00	0,00
Passifs transitoires	27.915,28	41.346,16
Total des engagements externes	79.214,63	46.644,91
Tchad	0,00	32.288,47
Congo	0,00	9.804,25
Bésilil	0,00	0,00
Europe de l'Est	8.247,06	7.147,06
Assemblée générale	0,00	0,00
Lesotho	0,00	0,00
Danemark, Finlande, Groenland	2.265,21	286,12
Lifeskills program	194.280,96	0,00
Total des fonds	204.793,23	49.525,90
Capital libéré	433,25	433,25
Réserve générale	10.000,00	10.000,00
Réserve de l'organisation	315.249,67	315.249,67
Solidarité	331.300,66	331.300,66
Développement organisationnel	223.098,31	238.584,30
Capital généré, report de l'exercice précédent	0,00	-1.227,95
Résultat de l'exercice	0,00	1.227,95



Version abrégée des états financiers selon les normes Swiss GAAP RPC 21

COMPTE DE RÉSULTAT

11

Produits	2017 CHF	2016 CHF
Cotisations des membres	156.377,15	155.667,92
Dons et cotisations	582.656,29	309.200,12
Autres revenus	773,11	80.845,40
Total des produits	739.806,55	545.713,44

Charges

Projets	-381.672,46	-377.238,29
Charges directes imputables aux projets	-381.672,46	-377.238,29

Frais de personnel	-108.045,57	-186.742,59
Frais de déplacements et représentation	-6.874,00	-1.668,05
Frais de location des locaux	-12.404,72	-14.847,60
Frais de maintenance TI	-4.018,92	-3.498,41
Frais administratifs	-11.181,42	-8.317,84
Frais de collecte de fonds	-41.449,00	-36.227,81
Amortissements	-2.069,00	-1.544,00
Frais du Secrétariat général	-186.042,63	-252.846,30

Frais de déplacements et représentation	-19.012,50	-19.219,91
Frais administratifs	-2.174,45	-912,90
Provision pour l'assemblée générale 2020	-20.000,00	0,00
Dépenses liées à l'assemblée générale 2016	0,00	-21.014,13
Rectification valeur des cotisations de membre	0,00	630,45
Dépenses de la Fédération	-41.186,95	-40.516,49

Total des charges	-608.902,04	-671.861,98
--------------------------	--------------------	--------------------

Résultat d'exploitation	130.904,51	-124.887,64
--------------------------------	-------------------	--------------------

Revenus financiers y c. gains sur change	9.368,80	5.853,47
Charges financières y c. pertes sur change	-491,97	-1.573,46
Résultat financier	8.876,83	4.280,01

Résultat avant variation des fonds	139.781,34	-120.607,63
---	-------------------	--------------------

Affectation fonds de projets	-466.539,11	-261.275,95
Retrait fonds de projets	311.271,78	313.822,12
Résultat des fonds	-155.267,33	52.546,17

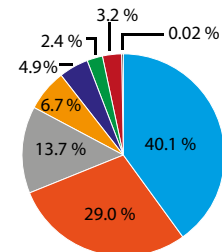
Résultat annuel avant affectation	-15.485,99	-68.061,46
--	-------------------	-------------------

Retrait fonds de développement de l'org.	15.485,99	69.289,41
--	-----------	-----------

Résultat de l'exercice	0,00	1.227,95
-------------------------------	-------------	-----------------

Charges

- TCHAD – Compétences de vie
- CONGO – Compétences de vie
- Développement organisationnel
- Politique d'alcool
- BRÉSIL – KIDS support
- EUROPE : Compétences de vie – échange
- Formations
- TOGO/TANSANIE : Préparation des projets



Rapport d'audit 2017

Les comptes annuels 2017 ont été établis selon les recommandations de la Swiss GAAP RPC, notamment la norme 21 «Établissement des comptes des organisations sociales d'utilité publique à but non lucratif». L'organe de révision, BDO SA, a procédé à la vérification des comptes financiers, y compris ceux des projets montrés dans le graphique ci-après.

La révision a été effectuée selon les normes suisses relative à la révision restreinte, lesquelles prévoient que l'audit doit être mené de manière à détecter les anomalies comptables dans les comptes financiers.

Dans le cadre de l'audit en révision restreinte, les réviseurs n'ont pas relevé de faits, qui pourraient laisser croire que les comptes financiers ne reflètent pas une image fidèle de la situation financière de résultats d'exploitation et des flux financiers de International Blue Cross, ou qu'ils ne reflètent pas conformes aux normes Swiss GAAP RPC ou encore, qu'ils enfreignent la législation suisse et/ou les statuts de l'association.



Brésil
Kids support



Tchad
Compétences de vie



Congo
Compétences de vie



Togo/Tanzanie
Préparation des projets

De nombreuses activités pourraient être réalisées grâce à votre soutien.
Merci beaucoup !



**Politique
de l'alcool**



Formations



Europe
Compétences de vie –
échange



**Développement
organisationnel**

«Agir ensemble» telle est toujours la devise de l'IBC ! L'expérience accumulée dans le travail auprès des victimes de la dépendance nous enseigne que le travail en équipe, le savoir-faire et la participation de nombreux acteurs sont indispensables pour provoquer un changement positif et pour accomplir **notre mission : bâtir un monde où tout être humain peut vivre libre de toute forme de dépendance.**

C'est la raison pour laquelle nous accordons une importance décisive à la participation de nos partenaires et donateurs répartis dans le monde entier. Le soutien apporté au travail de l'IBC se présente sous de multiples formes, nous sommes reconnaissants pour chaque don octroyé soutenant notre mission.

Dans l'impossibilité d'éditer la liste complète de tous nos donateurs, nous leur exprimons ici notre profonde reconnaissance et nos sincères remerciements pour leur appui !



INSTITUTIONS

- Direction du Développement et de la coopération, Confédération Suisse (DDC)
- Service Diplomatique des Iles Féroé – Gouvernement des Iles Féroé

FONDATION & ASSOCIATIONS

- Pain pour le prochain
- Genossenschaft für Familienherbergen
- Fondation Widmer et Creux
- Fondation Dutmala
- Fondation Carl et Elise Elsener-Gut – Victorinox, Suisse
- Fondation Global Giving
- Solidarité Tiers Monde (SDW)
- Croix-Bleue Ostermundigen
- Association Croix-Bleue Wattwil et environs
- Association Croix-Bleue Winterthur
- Association Croix-Bleue Wülflingen
- Croix-Bleue Zurich 4 + 5
- Croix-Bleue Suisse (vous aidez, nous aidons)
- Fondation Jugendsozialwerk Croix-Bleue Bâle campagne
- Valo-Valmennusyhdistys ry

ORGANISATIONS ÉCCLÉSIASTIQUES

- Paroisse de Rickenbach
- Paroisse évangélique réformée de Köniz
- Paroisse évangélique réformée de Winterthur-Seen
- Paroisse évangélique réformée de Lucerne
- Eglise nationale réformée évangélique du canton de Thurgovie
- Eglise évangélique réformée du canton de St-Gall
- Paroisse évangélique réformée du canton de Zoug

CANTONS & COMMUNAUTÉS

- Communauté de Saanen
- Ville de Rapperswil-Jona
- Canton de Glaris
- Ville de Zoug
- Ville de St. Gall

PARTENAIRES CORPORATIFS

- Viking River Cruises AG
- Black Gazelle



Étudiante lors d'une formation en compétences de vie au Tchad

Comité de liaison d'International Blue Cross

Dr. Albert Moukolo, Suisse

Président IBC
PhD, Collaborateur externe à
l'Université de Lausanne
Membre du comité depuis 1999



Hans Eglin, Suisse

Directeur de Fondation Jugend-
sozialwerk Croix-Bleue BL
Membre du comité depuis 2016



Ingalill Söderberg, Suède

Journaliste et Conseillère
Municipale
Membre du comité depuis 2012



Reinhard Jahn, Allemagne

Vice-Président IBC
Directeur exécutif de la Croix-
Bleue allemande
Membre du comité depuis 2008



Palesa Phelane, Sfrique du Sud

Présidente de la Jeunesse Croix-
Bleue sud-africaine
Membre du comité depuis 2016



Holger Lux*, Romania

Médecin, Directeur du
centre de réhabilitation pour
hommes «Maison Nazareth» en
Roumanie
Membre du comité depuis 2008



Rolf Hartmann, Brésil

Président de la Croix-Bleue
brésilienne
Membre du comité depuis 2008



Fanjanirina Holiarisoa Rasolomanana, Madagascar

Pasteure, coordinatrice des
programmes à la Croix-Bleue
malgache
Membre du comité depuis 2012



Revocatus Nginila*, Tanzanie

Coordinateur des projets à la
Croix-Bleue tanzanienne
Membre du comité depuis 2016



Agir ensemble

Anja Tuchtenhagen

Conformément au modèle de réseau présenté lors de l'Assemblée Générale 2016, IBC a intensifié sa collaboration avec ses organisations membres dans l'objectif d'accroître le poids de la Croix-Bleue en tant qu'organisation mondiale et ainsi aider plus efficacement les personnes souffrant de problèmes d'alcool et de drogues. La souplesse d'utilisation et la mise en commun optimale de l'expertise des membres – qui participent en fonction de leurs propres capacités – débouchent sur une coopération plus efficace dans la réalisation d'objectifs communs.

Plusieurs partenariats se sont instaurés durant l'année écoulée, notamment le groupe «Relations Publiques et Communication». Les membres du groupe «Collecte de Fonds» sondent toutes les possibilités et élaborent des stratégies pour un financement commun des projets Croix-Bleue dans le monde entier. Vu les expériences positives constatées lors de la mise en œuvre du modèle de réseau, nous attendons avec impatience la récolte des fruits de ce précieux travail. Nous persévérons à l'extension des collaborations et ainsi, et dans l'utilisations toujours judicieusement les forces individuelles.

Personnel du secrétariat IBC



Daniele Polini
Chargé de projets

Katrin Schmidt
Responsable des finances

Anja Tuchtenhagen
Responsable Relations publiques & Collecte de fonds

Anne Babb
Secrétaire générale

Sonja Pönisch
Responsable Administration et Réseautage

Doing it Together – Agissons ensemble !

Vous souhaitez participer à l'action d'International Blue Cross, que ce soit au niveau de nos tâches à l'international ou d'un projet précis ? Nous vous offrons les possibilités suivantes :

Collaborer activement : Soutenez-nous en tant que bénévole avec votre expertise

Faire un don : Merci de soutenir un projet spécifique ou le travail d'IBC en général

Relations publiques : Distribuez des brochures, informez vos amis et votre famille de notre travail ou organisez un événement

Que vous soyez un particulier ou une organisation, nous serions heureux d'en discuter avec vous :
a.tuchtenhagen@ifbc.info

*Nous aimerions remercier nos **bénévoles** pour leur important soutien, 500 heures effectuées durant l'année 2017.*



International Blue Cross

Vous pouvez effectuer un don via notre site web ou par virement sur l'un des comptes suivants :

En CHF :

Post Finance, Bern

SWIFT : POFICHBEXXX

IBAN : CH97 0900 0000 4002 5648 4

En EUR :

Valiant Bank, Bern

SWIFT : VABECH22

IBAN : CH09 0630 0016 9686 0960 0

Mention d'impression

International Blue Cross
Lindenrain 5a
3012 Berne – Switzerland
Tel. +41 31 301 9804
Fax +41 31 301 9805
E-Mail : office@ifbc.info
www.ifbc.info

Rédaction : Sonja Pönisch, IBC
Graphisme : Verlagsecho Bamberg e.K.
Impression : SAFNER Druck und Verlags GmbH, Allemagne;
www.safner-druck.de
Photos : Anne Babb (IBC), Sonja Pönisch (IBC), Croix Bleue Tchad, Daniele Polini (IBC), CTPAD (République du Congo), Croix Bleue Togo, Croix Bleue Brésil



L'International Blue Cross est certifiée par ZEWO.

ZEWO est le service suisse de certification pour les organisations d'utilité publique. Ce label atteste que votre don arrive au bon endroit et est utilisé de manière fiable.

