



Rapport annuel 2013

AGIR ENSEMBLE.





Sanna Lüdi, championne du monde de ski cross et ambassadrice de la Croix-Bleue internationale, chaussée de lunettes déformantes provoquant la simulation d'un état d'ivresse

Table des matières

Mot du président et de la secrétaire générale	3
La Croix-Bleue internationale en bref	4
Les valeurs de la Croix-Bleue internationale – «Dans la maison du potier»	5
Engagement x 2	6
Projets: compétences de vie	7
Projets: entraide	10
Projets: renforcement des capacités	11
Croix-Bleue suisse - vers une prévention novatrice	12
Comptes annuels 2013	14
Révision des comptes 2013	16
Organes de la Croix-Bleue internationale	17
Remerciements	18

Dépliant:

Croix-Bleue internationale – Informations pour donateurs et partenaires

Organisations membres

Champs d'action prioritaires

Information sur les projets et réalisations qui ont marqué 2013

Mot du président et de la secrétaire générale

2,3

Au terme d'une année bien remplie, ce n'est pas sans un sentiment de fierté que nous vous présentons le rapport d'activités 2013.

Si 2012 était une année de transition, 2013 aura été l'année de la mise en œuvre de la stratégie adoptée lors de la dernière assemblée générale. Ainsi, nous avons tenu des formations régionales sur les groupes d'entraide, les compétences de vie et les politiques de l'alcool. Nous avons mis l'accent sur le renforcement des capacités de nos organisations membres par la tenue à Windhoek d'un séminaire multinational, qui a connu une forte participation et un immense succès. La bonne gouvernance, qui est une préoccupation constante de notre fédération, a été un des thèmes majeurs de cette rencontre. Nous avons initié des projets novateurs dans la prise en charge des dépendances. Enfin, nous avons poursuivi le développement de notre réseau au niveau international, de même que le plaidoyer sur les politiques de l'alcool.

Nous ne saurions passer sous silence le contexte économique actuel, qui nous place devant l'exigence de réduire nos dépenses, tout en continuant à maintenir et à améliorer nos offres de services. En période de crise, on apprend à tirer parti d'événements difficiles. Ces dernières années ont été riches en apprentissage et nous ont permis de progresser.

Nous exprimons nos sincères remerciements à tous nos partenaires et donateurs, qui ont contribué aux bons résultats de l'année écoulée. C'est avant tout grâce à la fidélité et à la confiance de nos donateurs que ces réussites ont été possibles.

Nous saluons l'œuvre accomplie par tous nos professionnels et bénévoles à travers le monde, qui ne ménagent ni leur temps, ni leur énergie, au service de leur passion commune pour la Croix-Bleue.

Félicitations aux membres du comité directeur pour leur soutien, le temps mis

à disposition et leur contribution à la réflexion, aux échanges inspirants et aux décisions nécessaires au développement de notre organisation.

Nous voulons enfin remercier l'ensemble de nos collaborateurs du secrétariat, très attachés aux valeurs de notre institution, toujours désireux d'offrir les meilleurs services à nos organisations membres, pour le professionnalisme, la capacité d'adaptation, l'esprit d'innovation et la cohésion dont ils font preuve chaque jour, dans un contexte délicat.



Dr. Albert Moukolo,
président



Anne Babb,
secrétaire générale



La Croix-Bleue internationale aide les gens à se libérer de la dépendance

Qui sommes-nous?

- La Croix-Bleue internationale est une organisation de promotion de la santé, qui aide les personnes souffrant de problèmes liés à l'alcool ou aux drogues.

- Elle est une organisation non gouvernementale qui regroupe les 43 sociétés nationales de la Croix-Bleue. Il s'agit d'organisations chrétiennes indépendantes et non-confessionnelles.
- Elle est une organisation de financement et de mise en œuvre de projets. Elle aide ses organisations membres à développer des compétences et soutient uniquement les projets qui ont un véritable impact. Elle fonctionne également comme pôle d'échanges et de coordination.

Que faisons-nous?

- La Croix-Bleue internationale soutient le développement de systèmes de soins et encourage une conception holistique du bien-être.
- Elle œuvre dans les domaines de la prévention et de la réduction de l'abus d'alcool et de drogues, dans le but d'en limiter les conséquences physiques, sociales et économiques.

Qu'est-ce qui nous différencie?

- La présence et le soutien de la Croix-Bleue reposent sur des principes de non-discrimination.
- L'approche de la Croix-Bleue est intégrée. Dans tous ses programmes de soins, elle tient compte des dimensions physiques, psychologiques et sociales de la vie de la personne, ainsi que de sa dimension spirituelle.
- Les collaborateurs et les bénévoles de la Croix-Bleue sont profondément liés aux communautés locales avec lesquelles ils travaillent.
- Les projets soutenus par la Croix-Bleue internationale s'engagent à respecter des standards communs en matière de soins, de gestion et de gouvernance.

«DANS LA MAISON DU POTIER»

Avant même qu'il ne frappe, la porte s'ouvre. Une dame l'invite à entrer: «**Nous vous attendions**», dit-elle d'une voix douce. «**Permettez que je prenne votre veste et installez-vous, je reviens tout de suite**». Le visiteur tremble, submergé par l'angoisse et le désespoir. Comment expliquer son échec? Comment dire qu'il a de nouveau perdu son emploi en raison de ses mauvaises habitudes? Il a peur des questions innombrables que les gens de cette maison ne manqueront pas de lui poser.

Au bout de ce qui lui semble une éternité, la femme revient avec une bassine, une serviette et une pommade. «**Je suis heureuse de vous voir confortablement assis, j'aimerais maintenant vous laver les pieds et y appliquer un baume, car nous avons remarqué que la plupart des gens arrivent chez nous avec les pieds fatigués et douloureux**». «**Ne faites pas ça!**», s'exclame l'homme, «**mes pieds sont très sales**». «**Je comprends ce que vous ressentez, mais laissez-moi faire, cela vous fera du bien**», rétorque-t-elle en

souriant. Sans mot dire, l'homme se laisse aller contre le dossier du fauteuil. Il plonge ses pieds dans l'eau tiède et ferme les yeux. Les sentiments douloureux, l'angoisse et les tremblements s'envolent peu à peu. La chaleur réconfortante de l'eau remonte de ses pieds jusqu'aux extrémités de ses doigts, n'omettant aucun recoin de son corps et se propageant dans les zones sombres de son âme blessée. Enfin, la barrière des larmes peut céder.

Cet extrait du récit «Dans la maison du potier» de Roald Hansen, ancien membre de la Croix-Bleue norvégienne, reflète le mode de travail de la Croix-Bleue internationale, active depuis plus d'une centaine d'années dans l'aide aux personnes dépendantes. Les valeurs que sont la qualité des soins, l'amour et le respect sont au cœur de l'approche, tout comme la solidarité avec ceux que la dépendance met au banc de la société, et ce quels que soient leur statut social, leur lieu d'origine, leur religion ou leur culture.

COOPÉRATION AU DÉVELOPPEMENT ET RENFORCEMENT DES CAPACITÉS



Anne Babb, secrétaire générale, militante pour le travail de la Croix-Bleue internationale

Par le financement et la mise en œuvre de projets globaux, la Croix-Bleue internationale se positionne parmi les organisations de développement classiques, actives dans le secteur de la santé. Cependant, la Croix-Bleue internationale ne s'implique pas uniquement dans la coopération au développement, elle s'engage aussi dans la formation et le renforcement des capacités. L'objectif du renforcement des capacités est de former les organisations membres dans des domaines clés afin, d'une part, de permettre à ces organisations de se développer durablement et, d'autre part, de les aider à mettre en œuvre des projets efficaces pour lutter contre la dépendance. Pour cela, le secrétariat général à Berne a élaboré, en 2010, un programme multinational d'apprentissage et de formation continue, proposé annuellement depuis 2011 dans différents pays. Le programme est axé sur quatre domaines d'apprentissage principaux, domaines qui sont également

prioritaires dans les projets soutenus par la Croix-Bleue:

- entraide
- compétences de vie
- politique de l'alcool
- gouvernance

L'axe central du programme est l'apprentissage pratique et interactif organisé par les participants eux-mêmes sous la supervision d'experts. La structure du programme offre aux participants un lieu leur permettant de partager leurs expériences, de discuter des difficultés rencontrées et, ainsi, d'approfondir collectivement leurs connaissances. Un tel climat favorise le développement des meilleures pratiques, qui contribuent à la viabilité et la reproductivité des projets locaux de la Croix-Bleue. Au final, le programme multinational se révèle être un instrument de mise en réseau très efficace.

EXEMPLES: TCHAD, RÉPUBLIQUE DU CONGO ET NAMIBIE

La Croix-Bleue internationale s'engage, notamment en Afrique, en faveur des enfants et des jeunes, afin qu'ils puissent grandir à l'abri du fardeau de la dépendance. Pour atteindre cet objectif, la Croix-Bleue internationale - en collaboration avec ses partenaires et organisations membres en Namibie, au Tchad et au Congo - a élaboré un programme de prévention scolaire, ciblé sur l'acquisition des compétences de vie. Cela comprend, entre autres, la capacité de bien communiquer, de prendre des décisions réfléchies, de résoudre des conflits de manière non violente et de surmonter les difficultés quotidiennes sans avoir recours aux substances addictives.

Si l'on exclut les personnes abstinentes, le Tchad, avec 33,9 litres d'alcool pur par personne (Suisse: 12,1 litres), se situe au premier rang mondial de la consommation d'alcool.

TCHAD

En 2010, la Croix-Bleue tchadienne a initié, au niveau gouvernemental, un processus conduisant à l'élaboration d'une loi sur la consommation et la vente d'alcool. Ce processus, soutenu par la Croix-Bleue internationale, a abouti à un projet de loi fondé sur des données factuelles. Outre cette initiative, la Croix-Bleue tchadienne a lancé, en 2013, un projet de prévention destiné aux jeunes. Axé sur des activités favorisant le développement des compétences de vie, l'objectif du programme est la prévention contre une consommation excessive d'alcool et de drogues. Les groupes cibles de ce projet sont les jeunes scolarisés âgés de 14 à 19 ans ainsi qu'une centaine de chauffeurs de mototaxi de N'Djaména. Ces derniers sont principalement des jeunes ayant quitté prématurément l'école. La consommation excessive d'alcool et de médicaments ou drogues, très répandue parmi ce groupe, conduit souvent à des accidents de circulation mortels.

La Croix-Bleue tchadienne prévoit l'application des mesures suivantes pour 2014 - 2016:

- publication d'un manuel scolaire sur les compétences de vie
- séances hebdomadaires de compétences de vie, dispensées dans quatre lycées de N'Djaména totalisant près de 2'000 élèves
- encadrement de 100 chauffeurs de mototaxi sur le site de leurs stands en plein air
- formation de 300 jeunes pairs-éducateurs pour superviser des activités de loisirs (p.ex. football ou théâtre) au sein de clubs
- formation de 60 adultes (parents et enseignants) sur l'approche éducative à adopter avec les jeunes
- sensibilisation d'au moins 10'000 élèves sur les problèmes liés à la consommation d'alcool et de drogues par le biais de campagnes de prévention

Projets: compétences de vie

EXEMPLES: TCHAD, RÉPUBLIQUE DU CONGO ET NAMIBIE

RÉPUBLIQUE DU CONGO

La Croix-Bleue internationale apporte, depuis octobre 2013, son soutien à un projet ciblé sur les compétences de vie, mis en œuvre par une ONG locale dénommée «Action de Secours d'Urgence». Un des aspects essentiels du projet est la mise en œuvre de séances de compétences de vie dans le programme scolaire des 13 à 18 ans.

Les mesures suivantes sont prévues pour la durée du projet (du 1.10.2013 au 31.12.2016):

- introduction de leçons de compétences de vie dans des lycées publics à Brazzaville
- mise en œuvre de programmes de prévention pour les jeunes au sein de quatre clubs de football, d'une paroisse et d'un quartier défavorisé
- organisation d'activités de loisirs – p. ex. représentations théâtrales ou tournois de football
- formation et encadrement de 120 jeunes pairs-éducateurs pour animer des séances et superviser des activités de loisirs
- formation de 60 adultes (parents et enseignants) sur l'approche éducative à adopter avec les jeunes
- travail de prévention dans trois quartiers défavorisés: sensibilisation à la protection de la jeunesse, enrôlement d'au moins 300 décideurs locaux

Selon une enquête interne menée par la Croix-Bleue congolaise (non publiée), 54 % des adolescents âgés de 15 ans consomment régulièrement de l'alcool, les plus touchés étant ceux des quartiers défavorisés en périphérie de Brazzaville.



Une nouvelle génération sans drogue, alcool, violence, VIH/sida, ni discrimination

NAMIBIE

En 2009, la Croix-Bleue namibienne a lancé un projet de prévention dans les écoles de la capitale, l'objectif étant la prévention de la consommation abusive d'alcool et de drogues, ainsi que la réduction de la criminalité environnante.

En 2012, une évaluation externe a été effectuée incluant l'analyse des principales causes de consommation excessive:

- accès facile aux boissons alcoolisées
- troubles au sein de la structure familiale
- absence des compétences élémentaires de vie
- connaissance insuffisante, chez les adultes, des dangers d'une consommation excessive d'alcool et de drogues

Se basant sur l'analyse effectuée, la Croix-Bleue namibienne a décidé de mettre l'accent sur l'acquisition des compétences de vie dans la deuxième phase dudit projet.



Les leçons de compétences de vie ne sont pas toujours faciles ...

8,9

Objectifs stratégiques de la Croix-Bleue namibienne pour 2014 - 2016:

- promouvoir la prise de conscience des jeunes de 10 à 18 ans de la région de Khomas sur les dangers de la consommation d'alcool et de drogues
- transmettre aux jeunes les compétences de vie les rendant aptes à prendre des décisions réfléchies concernant leur consommation d'alcool et de drogues
- promouvoir des activités génératrices de revenu à l'intention des jeunes, afin de prévenir une paupérisation et les risques comportementaux en découlant
- exercer, au niveau gouvernemental, un lobbying pour assurer la stricte application de la loi régissant la consommation et la vente d'alcool

L'intention est, pour ces trois prochaines années, de faire en sorte que 30'000 jeunes de 30 écoles secondaires de la région de Khomas participent aux activités liées à ce projet. Sont prévues dans les mesures: 3'000 leçons sur les compétences de vie, la formation de 150 pairs-éducateurs et l'implantation, dans les écoles partenaires, de clubs proposant une intéressante palette d'activités de loisirs pour les jeunes.

Selon le Rapport global sur l'alcool et la santé 2014 de l'Organisation mondiale de la santé (OMS), la Namibie est le troisième plus important consommateur d'alcool en Afrique. Avec une consommation annuelle de 27,7 litres par habitant, les Namibiens consomment plus d'alcool que dans n'importe quel pays d'Europe de l'Ouest.

EXEMPLE DU BRÉSIL

En matière de prévention des rechutes, l'entraide s'avère être un atout efficace et peu coûteux. L'objectif de l'entraide est un soutien mutuel entre les personnes concernées et l'acquisition des compétences sociales et personnelles qui leur permettront de prévenir les rechutes ou d'y faire face. Pour garantir le professionnalisme de l'entraide au sein de son réseau, la Croix-Bleue internationale a publié, à l'intention des responsables des groupes d'entraide, un guide contenant des informations et des conseils pratiques.¹

La Croix-Bleue internationale finance et supervise des projets d'entraide dans certains pays d'Afrique et d'Amérique latine. La Croix-Bleue brésilienne exerce un rôle de premier plan dans le domaine, si bien que ses projets, d'un impact régional, sont soutenus par la Croix-Bleue internationale.

Croissance soutenue du réseau d'entraide au Sud du Brésil

Depuis le lancement du projet, en 2009, la Croix-Bleue brésilienne a ouvert plus de 150 groupes d'entraide dans les États de Santa Catarina, Paraná et Rio Grande do Sul. Le principal objectif du projet est de proposer aux personnes dépendantes un soutien sous forme d'entraide, dans le cadre d'un traitement stationnaire offert au sein des communautés thérapeutiques de la Croix-Bleue. Une caractéristique importante est l'intégration des proches, enfants compris, dans le processus thérapeutique.

La Croix-Bleue brésilienne prévoit l'application des mesures suivantes pour 2014 - 2016:

- création, chaque année, de 30 groupes d'entraide supplémentaires
- exécution de 2'000 visites au domicile de familles en proie à des problèmes de dépendance
- développement d'un réseau d'entraide dans les États de São Paulo, Minas Gerais et Rio de Janeiro ainsi qu'au Chili, en étroite collaboration avec la Croix-Bleue chilienne
- mise en place d'une formation pour 600 responsables de groupes d'entraide
- organisation de rencontres régionales des responsables de groupes destinées à l'échange d'expériences

Selon le rapport national sur la drogue, paru en 2009, environ 12,3 % de la population adulte du Brésil souffre d'une dépendance à l'alcool. L'abus d'alcool est donc un important problème de santé.

¹ peut être téléchargé à l'adresse www.ifbc.info/resources



FORMATION MULTINATIONALE

En 2013, la Croix-Bleue internationale a mis l'accent sur le renforcement des capacités de ses organisations membres dans ses domaines prioritaires de prestations de services, à savoir l'entraide et les compétences de vie.

Les groupes d'entraide constituent un moyen efficace et avantageux de prévention des rechutes. Ils permettent aux personnes dépendantes de se soutenir mutuellement. Avec l'appui du vaste savoir-faire de la Croix-Bleue suisse, la Croix-Bleue internationale a organisé des ateliers en Afrique du Sud et en Côte d'Ivoire pour doter dix organisations membres africaines des connaissances nécessaires au développement de concepts d'entraide adaptés aux contextes locaux respectifs.

Un séminaire axé sur les compétences de vie, une méthode de prévention ayant fait ses preuves, a également été mis sur pied. Sous la conduite de David Kabiswa, expert ougandais, les organisations membres de Namibie, du Tchad et de la République du Congo ont eu l'occasion de

participer, en Ouganda, à une formation sur les compétences de vie. Ils ont suivi des cours, rendu visite à des partenaires ayant mené avec succès des interventions dans le domaine et ont finalement pu diriger des séances de compétences de vie afin d'acquérir une expérience pratique qui leur permettra de consolider leurs projets locaux.

En novembre 2013, à l'issue des ateliers spécialisés, la Croix-Bleue internationale a organisé sa rencontre annuelle de formation multinationale à Windhoek en Namibie. Cette formation était centrée sur les domaines prioritaires «entraide, compétences de vie et bonne gouvernance». Réunissant l'expertise de plus de trente-cinq organisations membres d'Europe, d'Afrique, d'Asie et d'Amérique du Sud, cette rencontre a été une occasion unique de partage et d'échange à travers les conférences des experts, les réunions de groupe et les travaux pratiques. Les participants se sont également rendus sur le terrain pour une visite instructive dans les écoles locales, où

la jeune et dynamique équipe de la Croix-Bleue namibienne gère des programmes de compétences de vie intégrés dans le cursus scolaire. Les participants ont eu l'occasion de se rendre compte de la manière dont ces interventions novatrices contribuent avec succès à la prévention de la dépendance chez les jeunes Namibiens.

Mischa Rychener, responsable «Réseautage et recherche de fonds»



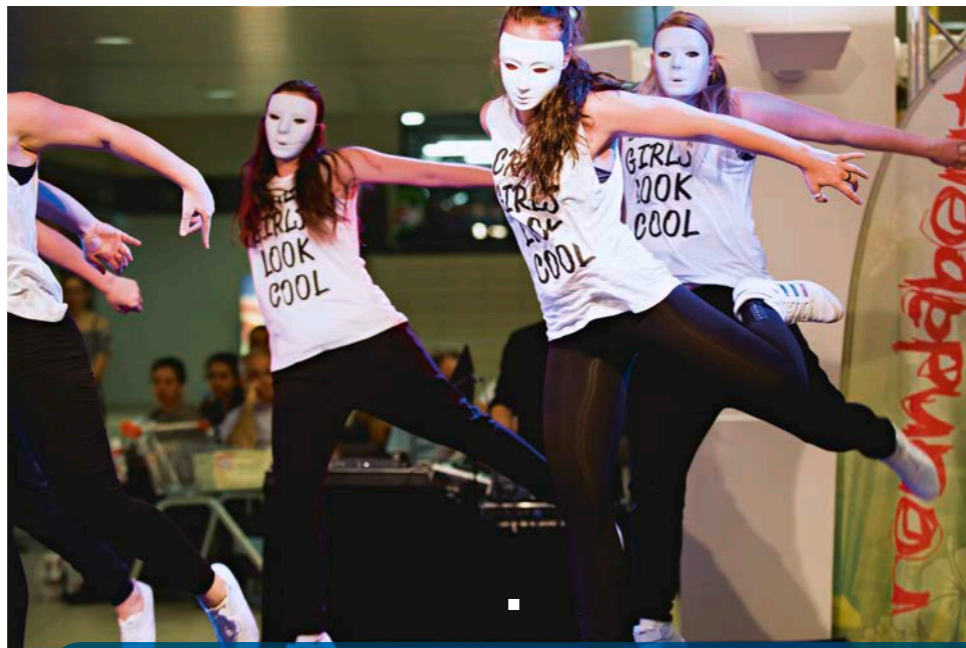
La Croix-Bleue suisse, membre actif de la Croix-Bleue internationale, fournit des services professionnels dans les domaines de la prévention, du traitement de la dépendance et du suivi postcure. Ses projets, initiés dans le domaine dynamique «Prévention + promotion de la santé» sont particulièrement novateurs. Mis en œuvre en étroite collaboration avec les organisations cantonales membres, ils ont pour objectif de:

- renforcer le caractère des enfants et des jeunes et améliorer leur qualité de vie
- les encourager à adopter une attitude responsable face à la consommation d'alcool et de substances addictives
- prévenir l'addiction à l'alcool et autres dépendances

«roundabout», un réseau national de street dance pour filles et jeunes femmes de 8 à 20 ans, est une offre populaire et gratuite proposée par le secteur «Prévention + santé». Les participantes des groupes de

street dance, répartis dans diverses localités, se rencontrent une fois par semaine pour les répétitions de danse, qui s'achèvent sur une partie informelle autour d'un en-cas

permettant ainsi de nouer et d'entretenir des contacts ou de discuter de sujets qui les interpellent.



Prestation d'un groupe «roundabout» lors d'une manifestation publique de la Croix-Bleue internationale en 2014

«roundabout» - une approche différente de la prévention

Annick Langlotz, responsable de «roundabout» Suisse relate les moments phares de 2013:

Mouvement, plaisir, danse, enthousiasme et engagement à tous les niveaux caractérisent cette année, qui a vu la poursuite du développement de notre réseau «roundabout - street dance».

L'une des priorités de l'année a été l'intégration des groupes «roundabout kids» au sein du réseau national. Pour cela, il a fallu réviser et adapter les directives de l'organisation. Les séances de formation et le matériel de cours ont été revus, afin d'être en meilleure adéquation avec les enfants, puis intégrés aux concepts existants. Un moment phare de 2013 a été la première rencontre de «roundabout kids» sous un chapiteau de cirque.

Première rencontre de «roundabout kids» sous un chapiteau de cirque

La plupart des groupes «roundabout kids», provenant de divers cantons, ont participé à l'événement. La joie et le plaisir étaient palpables sous la tente; les filles ont particulièrement apprécié les ateliers de maquillage, de danse et de jonglage. La journée, placée sous le signe de l'action, a réuni quelque 160 participantes et responsables.

Flash mobs «roundabout» à Frauenfeld, Zurich et Bâle

«roundabout» est en phase avec son temps. En été 2013, des mobilisations éclair ont été organisées lors de diverses manifestations cantonales de trois villes suisses. Un groupe des Grisons a même créé une chorégraphie spécifique pour ces événements. À Zurich, plus de 100 participantes ont traversé la ville en animant les lieux stratégiques (gare principale et autres places centrales) avec des démonstrations de street dance. Tout cela sous le slogan «roundabout rocks!»

Préparatifs du «camp girlicious 2014»

De minutieux préparatifs ont été nécessaires pour la mise sur pied du «camp girlicious 2014» de «roundabout jeunesse». Fin mai, 500 filles et jeunes femmes ont participé à ce camp de trois jours. Une organisation parfaite et une bonne maîtrise financière ont contribué à faire de cet événement une expérience inoubliable.

La qualité plutôt que la quantité - Cours de base 1 et 2 des programmes de formation «roundabout»

Suite aux évaluations effectuées en 2012 et à la refonte du concept de formation des moniteurs, les programmes des cours de base 1 (week-end) et 2 (journée de formation) ont été mis en œuvre en 2013. Ces programmes de formation des moniteurs permettent d'obtenir un certain niveau de cohérence dans l'enseignement et l'acquisition des connaissances avec, pour résultat, une formation «roundabout» bien meilleure qu'avant.

Extrait du compte annuel selon les normes Swiss GAAP FER 21

BILAN CONSOLIDÉ

Actifs	31/12/2013	31/12/2012	Passifs	31/12/2013	31/12/2012
	CHF	CHF		CHF	CHF
Liquidités	2.022.751,22	2.310.590,36	Engagements issus de livraisons et prestations	24.967,92	4.259,00
Titres	0,00	0,00	Engagement envers la CB norvégienne	618.093,11	1.186.112,46
Créances à court terme	51.666,82	154.816,84	Passifs transitoires	142.930,11	68.437,40
Actifs transitoires	15.210,10	27.253,35			
Total des actifs circulants	2.089.628,14	2.492.660,55	Total des engagements externes	785.991,14	1.258.808,86
Investissements	2.100,00	0,00	Solidarité	331.129,61	331.129,61
Immobilisations corporelles	2.720,65	3.946,95	Développement organisationnel	616.873,71	551.873,71
Total des actifs immobilisés	4.820,65	3.946,95	Total des fonds	948.003,32	883.003,32
			Capital libéré	433,25	433,25
			Réserve générale	10.000,00	10.000,00
			Réserve de l'organisation	315.249,67	315.249,67
			Capital généré, report de l'exercice précédent	29.112,40	23.563,36
			Résultat de l'exercice	5.659,01	5.549,04
			Total des capitaux	360.454,33	354.795,32
Total des actifs	2.094.448,79	2.496.607,50	Total des passifs	2.094.448,79	2.496.607,50

COMPTE DE RÉSULTAT CONSOLIDÉ

Produits	2013	2012	Charges	2013	2012
	CHF	CHF		CHF	CHF
Contributions CB norvégienne	2.084.761,20	2.126.800,12	Processus stratégique	0,00	-13.125,65
Dons et contributions	113.759,69	139.940,04	Dépenses liées à l'assemblée générale 2012	0,00	-12.594,93
Autres revenus	12.413,12	1.578,73	Provision pour l'assemblée générale 2016	-30.000,00	0,00
Revenus de la campagne TV	2.210.934,01	2.268.318,89	Rectification valeur des cotisations de membre	-24.753,15	-22.988,95
			Dépenses de la Fédération	-66.027,12	-70.827,33
Cotisations des membres	196.590,76	192.921,15			
Dons et cotisations	51.553,13	62.372,67	Total des charges	-2.446.305,79	-2.493.124,47
Prestations	61.662,15	60.000,00			
Autres revenus	0,00	20.559,74	Résultat d'exploitation	74.434,26	111.047,98
Revenus FICB	309.806,04	335.853,56			
			Revenus financiers y c. gains sur change	1.017,10	1.720,10
Total des revenus	2.520.740,05	2.604.172,45	Charges financières y c. pertes sur change	-187,40	-8.330,43
			Résultat financier	829,70	-6.610,33
Charges					
Campagne TV	-2.206.329,06	-2.243.160,33	Résultat net vente de participation	0,00	503.003,30
Autres projets	0,00	0,00	Correction de valeur créances sur projets	-4.604,95	-25.158,56
Charges directes de projets	-2.206.329,06	-2.243.160,33	Autres résultats	-4.604,95	477.844,74
Frais de personnel	-129.639,54	-132.891,29	Résultat avant variation des fonds	70.659,01	582.282,39
Frais déplacements et représentation	-2.386,66	-4.979,09			
Frais de location des locaux	-9.712,92	-9.734,25	Affectation fonds de développement de l'org.	-65.000,00	-288.000,00
Frais de maintenance TI	-8.094,49	-6.841,03	Retrait frais de projets sur autres fonds	0,00	0,00
Frais administratifs	-4.744,49	-19.512,95	Revenu financier des fonds	0,00	-733,35
Frais de collecte de fonds	-16.197,79	-4.699,00	Résultat des fonds	-65.000,00	-288.733,35
Amortissements	-3.173,72	-479,20			
Frais du Secrétariat général	-173.949,61	-179.136,81	Résultat annuel avant affectation	5.659,01	293.549,04
Frais déplacements et représentation	-7.791,10	-21.465,60	Affectation au fonds de l'organisation	0,00	-288.000,00
Frais administratifs	-3.482,87	-652,20	Résultat de l'exercice	5.659,01	5.549,04

Révision des comptes 2013

Les comptes annuels 2013 ont été établis selon les recommandations de la Swiss GAAP RPC, notamment la norme 21 «Établissement des comptes des organisations sociales d'utilité publique à but non lucratif». L'organe de révision BDO SA a procédé à la vérification des comptes de la Fédération internationale de la Croix-Bleue, y compris ceux des projets ci-après:

- Brésil
- Chili
- Congo (République du)
- Kenya
- Lettonie
- Namibie
- Norvège
- République tchèque
- Roumanie
- Tchad
- autres activités de projet

La révision a été effectuée selon les normes suisses sur la révision restreinte, lesquelles prévoient que l'audit doit être mené de manière à détecter les principales anomalies comptables. Dans le cadre de son audit, BDO SA n'a pas relevé de faits, concernant la situation financière et le résultat, qui ne seraient pas conformes aux normes Swiss GAAP RPC ou qui enfreindraient la législation et/ou les statuts.



Organes de la Croix-Bleue internationale

16, 17

Comité directeur

Dr. Albert Moukolo, *collaborateur externe à l'université de Genève, président de la FICB, Suisse*

Hjalmar Hansen, *directeur de Føroya Handilsskúli á Kambsdali, vice-président de la FICB, Îles Féroé*

Rolf Hartmann, *secrétaire général de la Croix-Bleue brésilienne*

Reinhard Jahn, *secrétaire général de la Croix-Bleue allemande, représentant des associations jeunesse CB*

Jana Kupkova, *responsable qualité des services sociaux, République tchèque*

Matsepo Letlola, *directrice du centre de traitement «Thaba-Bosiu» au Lesotho*

Daniel Lüscher, *directeur de l'Association cantonale de la Croix-Bleue Berne*

Dr. Holger Lux, *médecin, directeur du centre de réhabilitation pour hommes «Maison Nazareth» en Roumanie*

Rakesh Mittal, *juriste et comptable agréé, secrétaire général de la Croix-Bleue indienne*

Timo Mutalahti, *juriste, Finlande*

Fanjanirina Rasolomanana, *chargée de programme, Croix-Bleue malgache*

Ingallil Söderberg, *journaliste, Suède*

Secrétariat général

au 31 mai 2014

Anne Babb, *secrétaire générale*

Marijke Meyer, *secrétaire*

Madeleine Bolliger, *chargée de programmes*

Christine Häberli Jeng, *assistante de projet*

Katrin Schmidt, *responsable des finances*

Javier Miguel, *adjoint aux finances*

Mischa Rychener, *chargée réseautage et recherche de fonds*

Christine Aebli, *chargée de communication et relations publiques*

Remerciements



Ludka, une cliente de la Croix-Bleue qui a surmonté sa dépendance

Notre rapport annuel reflète le travail effectué dans le monde entier par un grand nombre de professionnels et de bénévoles de la Croix-Bleue internationale. Notre clientèle représente le cœur et l'âme de notre travail. Grâce au dévouement de nos intervenants, moins d'enfants souffrent de négligence et de dommages dus à l'abus d'alcool ou de drogues, plus de malades sortent de leur dépendance, plus de familles peuvent se reconstruire et la qualité de vie de nombreuses personnes s'améliore.

Un élève participant au projet de prévention dans les écoles namibiennes raconte: *«J'avais une vie misérable. Je buvais de l'alcool et fumais de la marijuana pour oublier mon mal-être. La Croix-Bleue m'a aidé à prendre conscience qu'il m'était possible de mener une vie sans alcool ni drogue».*

Une jeune fille de Mariupol, abandonnée dans la rue à l'âge de 6 ans, a retrouvé espoir et soutien dans le foyer pour enfants Gawan.

Grâce à la Croix-Bleue ukrainienne, son mode de vie est sain et elle peut envisager son avenir avec confiance.

Nous devons ces réussites à nos organisations membres qui, par leur travail acharné et leur engagement, portent le mouvement Croix-Bleue à travers le monde, sans oublier notre comité directeur, qui consacre son temps et son savoir-faire à l'élaboration d'une vision stratégique, afin d'assurer le succès de l'organisation.

Nous exprimons notre gratitude également à nos donateurs, partenaires et bénévoles pour leur générosité. Forts de leur soutien inlassable, nous nous engageons, avec un professionnalisme basé sur des normes d'excellence, à poursuivre la tâche qui est la nôtre au service de ceux qui sont dans le besoin partout dans le monde.



Scène tirée d'une manifestation publique de la Croix-Bleue internationale en 2014

MENTION D'IMPRESSIION

Rédaction: Christine Aebli
Création graphique: Gute Botschafter – Spezialisten für Positionierungsdesign. www.gute-botschafter.de
Impression: Halterner Druckerei GbR, Allemagne
Illustrations: Landou Graphic Design (Pty) Ltd, Afrique du Sud | www.landou.co.za



Croix-Bleue internationale

Gesellschaftsstrasse 78
3012 Berne - Suisse

Tél.: + 41 31 301 98 04

Fax: + 41 31 301 98 05

E-mail: office@ifbc.info

Nous encourageons les personnes et organisations à nous soutenir dans notre travail au plan international ou dans le cadre d'un projet local spécifique. Vous trouverez des informations détaillées concernant nos projets sur le site web de la Croix Bleue internationale: www.ifbc.info.

Si vous avez des questions au sujet de nos collectes de fonds ou la possibilité de nous soutenir, n'hésitez pas à nous contacter:

m.rychener@ifbc.info.

Nous recevrons volontiers vos contributions sur l'un des comptes suivants:

Valiant Bank, Berne

SWIFT: VABECH22

Compte EURO N°: 16 9.686.096.00

IBAN: CH09 0630 0016 9686 0960 0

Postfinance, Berne

SWIFT: POFICHBEXXX

Compte CHF N°: 40-25648-4

IBAN: CH97 0900 0000 4002 5648 4

