



Rapport annuel 2019

AGIR ENSEMBLE

www.internationalbluecross.org

*Pairs éducatrices en
République du Tchad*

Message du Président et de la Secrétaire Générale

L'année 2019 de l'International Blue Cross (IBC) a été très active. L'IBC s'est enregistré au registre du commerce de Berne et a commencé à impliquer ses membres dans le développement de la stratégie IBC 2021-2028. Nous avons, en outre, intensifié la formation à la bonne gouvernance pour

nos organisations membres et avons rédigé un guide pour les bénévoles, ainsi que des lignes directrices sur l'organisation et l'intégration de la question de l'égalité des sexes. Notre nouvelle présence en ligne www.internationalbluecross.org reflète cet esprit de développement et de renouvellement.

L'IBC a participé à une procédure de consultation de la Direction suisse du développement et de la coopération (DDC) visant à redéfinir la collaboration de ce service avec les ONG. Conformément au nouveau cadre publié en juillet 2019, l'IBC a préparé une demande conjointe de financement auprès de la DDC en collaboration avec le réseau suisse KoGe (coopération communautaires) pour la période 2021-2024. Les différentes équipes de projet se sont engagées intensivement dans le processus de préparation de ces nouveaux cadres de résultats et d'une théorie du changement.

Au regard de ce que nous avons accompli en 2019, nous sommes profondément reconnaissants de l'engagement et de la générosité de tous ceux qui nous soutiennent. Nous avons pu acquérir de nouveaux donateurs et partenaires. Voir tant d'individus et d'organisations dévoués, prêts à mo-

biliser du temps et des ressources afin d'offrir espoir et stabilité aux personnes blessées par les substances psychoactives est simplement extraordinaire. **Il est réjouissant de voir les efforts déployés par le réseau mondial de la Croix-Bleue permettant de concrétiser de manière pratique et professionnelle le message de la Bible « aime ton prochain ».** La diversité du travail effectué par les organisations de la Croix-Bleue dans le monde entier est promue dans un nouveau calendrier de la Croix-Bleue - disponible chaque mois sur notre site web.

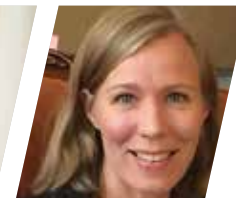
Enfin, nous tenons à remercier notre personnel et nos bénévoles dévoués tout comme tous les membres du comité du réseau de l'IBC. Grâce à leur engagement sans faille envers notre mission, nous permettons à des individus de mener une vie plus saine, sans alcool ni drogue.

Table des matières

Page 2	Message du Président et de la Secrétaire Générale
Page 3	Programme compétences de vie : La théorie du changement de l'IBC
Page 4	Programme Focus : Égalité des genres
Page 6	La bonne gouvernance – la clé du développement durable
Page 8	Portraits des organisations membres
Page 10	Bénévolat à l'IBC
Page 11	Remerciements aux partenaires et donateurs
Page 12	Version abrégée des états financiers
Page 14	Rapport d'audit 2019 / Personnel du secrétariat de l'IBC
Page 15	Comité de liaison de l'IBC



Dr. Albert Moukolo
Président



Anne Babb
Secrétaire générale

Programme compétences de vie : La théorie du changement de l'IBC

La mission de l'International Blue Cross (IBC) est de contribuer à un monde où **chacun peut choisir une vie libre de toute addiction.**

L'alcool est un obstacle majeur au développement durable, mais il est souvent oublié dans les efforts visant à éradiquer la pauvreté et à promouvoir un développement durable.

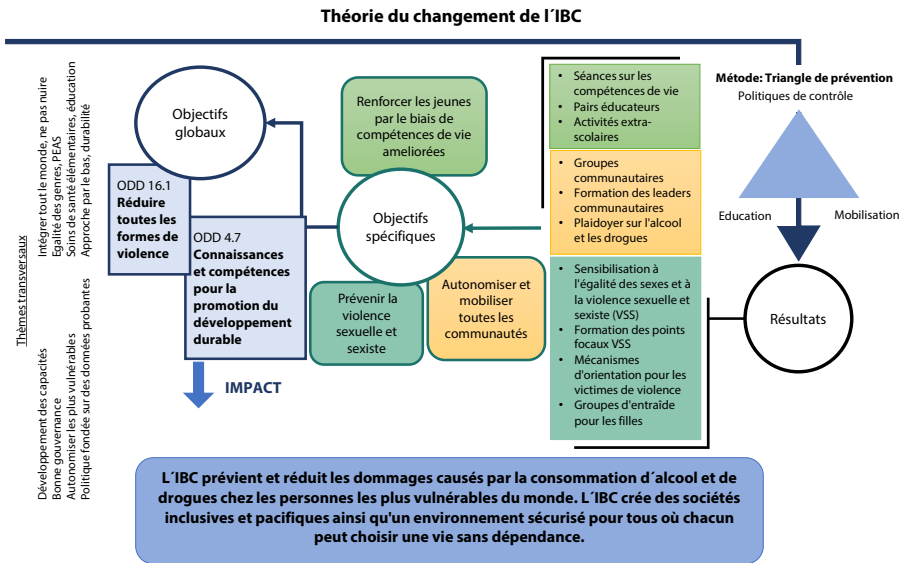
14 des 17 objectifs du développement durable (ODD) sont affectés négativement par les dommages causés par l'alcool. Il s'agit donc d'un problème transversal ayant une incidence sur presque tous les aspects du développement global.

L'IBC considère les dangers liés à l'alcool comme une des causes premières et un facteur déclencheur de vulnérabilités

multiples qui entravent la réalisation d'une société paisible, juste et inclusive. L'IBC se concentre sur **une approche factuelle** pour lutter contre les problèmes d'abus de substances. Cette approche contient des **séances de compétences de vie, des plaidoyers sur la politique en matière d'alcool, et des méthodes d'auto-assistance et d'entre-aide.**

L'IBC base ses interventions sur le « **triangle de prévention** », une stratégie mixte faisant appel à l'éducation, l'action communautaire et le plaidoyer sur la politique en matière d'alcool. Cette dernière est intégrée dans tous les programmes de l'IBC, car tout indique que les mesures politiques concernant l'alcool contribuent de manière substantielle à atteindre les objectifs de développement.

Avec nos partenaires de programme, nous mettons en œuvre cette approche du « triangle de prévention » en République du Congo, en République du Tchad et en République Togolaise. En Tanzanie, un projet similaire débutera en 2020.



Programme Focus

Égalité des sexes

L'intégration de la dimension de genre fait partie intégrante des projets de l'IBC, en veillant à ce que l'égalité des sexes soit mise en pratique et que les intérêts et les préoccupations, aussi bien des femmes que des hommes, soient pris en compte dans tous les domaines d'action de l'IBC. L'objectif est d'intégrer la perspective du genre à toutes les étapes du cycle de projet afin d'atteindre l'égalité des sexes.

4

Les méfaits de l'alcool et la question du genre sont liés de façons multiples et complexes. Dans toutes les régions du monde, les hommes sont bien plus susceptibles d'avoir une consommation excessive d'alcool que les femmes. Par conséquent, les hommes sont quatre fois plus susceptibles de souffrir de maladies liées à l'alcool que les femmes.

Un homme qui boit cause souvent du mal à sa famille sur le plan social et économique. Les dépenses liées à la con-



Événement sportif dans le cadre du programme compétences de vie en République du Congo

sommation d'alcool et aux comportements associés (p. ex. les jeux d'argent) sont souvent prélevées sur le budget du ménage. On reconnaît également de plus en plus le rôle que joue l'alcool en ce qui concerne la violence à l'égard des femmes, en particulier dans la famille.

L'alcool a été identifié comme un déclencheur de violence sexuelle et sexiste. Ainsi, même si les conséquences négatives directes sur la santé affectent plus les hommes, ce sont les femmes qui portent une grande partie du

fardeau social, économique et sanitaire indirect lié à la consommation nocive d'alcool.

Dans les pays où l'IBC a des projets (la République du Congo, la République du Tchad, la République Togolaise et depuis 2020 la Tanzanie), les jeunes sont sensibilisés aux questions liées au genre telles que l'égalité, les stéréotypes néfastes, la liberté de choix, les mariages forcés et les relations sexuelles consensuelles afin de leur faire prendre conscience de leurs droits et responsabilités.

Le résultat ne peut être véritablement représentatif des besoins de la société que lorsque toutes les parties, hommes, femmes, garçons et filles, participent de manière paritaire à l'élaboration de la politique en matière d'alcool.

L'IBC a élaboré des **lignes directrices sur la prise en compte de la question du genre** dans ses programmes de

développement. Ces lignes directrices fournissent des conseils pratiques sur la façon d'intégrer les questions liées au genre à chaque étape du cycle de gestion de projet.

La politique de l'IBC en matière de prévention de l'exploitation sexuelle, des abus et du harcèlement (PEAS) énonce les principes, les attentes et les

engagements visant à assurer une action efficace. Au terme de leur formation, chaque membre du personnel et tous les partenaires du projet signent leur engagement envers cette politique.

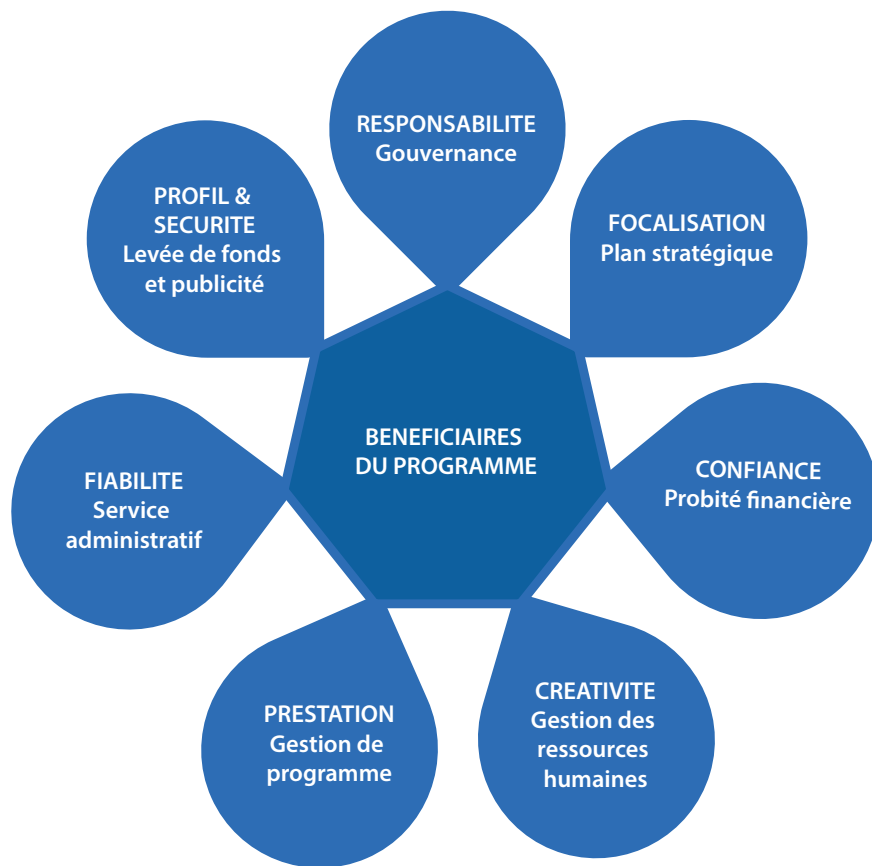


Distribution de dépliants sur le sujet « violence basé sur le genre » à la République Togolaise



Formation des nouveaux pairs éducateurs

La bonne gouvernance – La clé du développement durable



Afin d'apporter une aide à grande échelle, il faut plus que de la bonne volonté et la compassion. La clé du succès de tout programme de développement est une bonne structure organisationnelle. Développer, améliorer ces structures et mettre en place des principes de bonne gouvernance au sein de chaque organisation locale est l'un des axes de travail de l'IBC avec ses membres et partenaires. À cette fin, l'équipe de l'IBC organise régulièrement des formations en matière de bonne gouvernance avec des équipes locales situées surtout sur le continent africain. Les formations sont effectuées tant en ligne qu'en format classique avec présence physique.

En tant qu'acteur professionnel dans le secteur de la coopération et du développement au niveau international, l'IBC estime que des organisations bien structurées et bien dirigées sont la base de prestations de service de haute qualité à l'attention des bénéficiaires. Par ailleurs, elles apportent leur soutien afin de s'assurer que les droits humains de base ainsi que l'Etat de droit soient respectés.

Les sujets principaux de la bonne gouvernance comprennent la gestion d'une comptabilité, la transparence, la responsabilité, les pratiques de divulgation, le signalement financier et la séparation des pouvoirs en ce qui concerne la gouver-

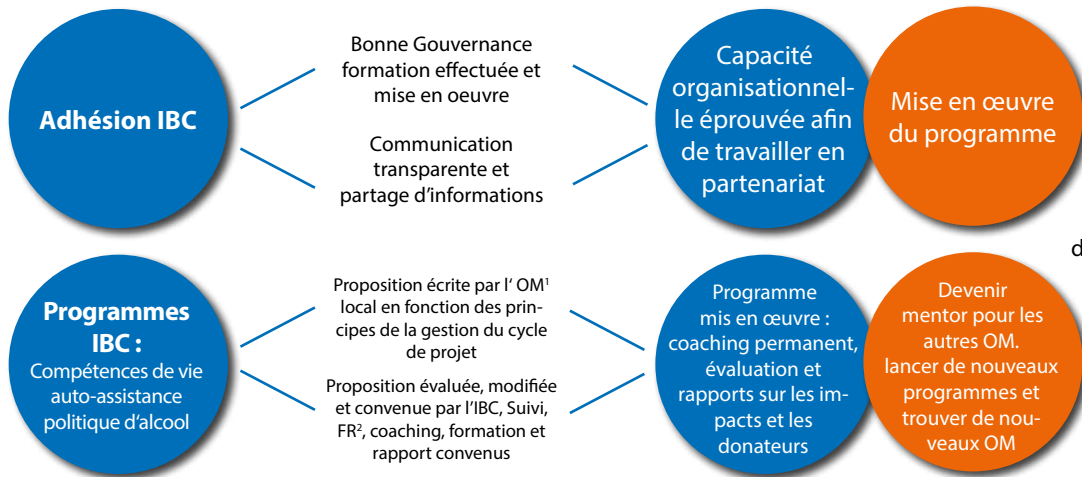
nance et la prise de décision opérationnelle. Grâce à une adhésion stricte et la formation de nos partenaire face aux pratiques de bonne gouvernance, nous atténuons les risques de mauvaise conduite et de violation des droits humains et de l'État de droit. Les pratiques de bonne gouvernance garantissent que le travail des organisations vise à remplir leur mission et leurs objectif et que les ressources sont utilisées de manière efficace. Elles peuvent également présenter des opportunités de croissance pour l'organisation.

Depuis que l'IBC a commencé à former ses membres en bonne gouvernance en 2018, le personnel en Afrique a effectué des progrès constants en matière d'intégration des principes de gestion organisationnelle efficace. Ils se sont familiarisés avec les outils de gestion des ressources humaines et financières, les instruments de planification stratégique et les lignes directrices de mise en oeuvre, aux politiques et à la séparation des pouvoirs. La gestion du personnel et les activités de mise en oeuvre fondées sur un

code de conduite professionnel sont davantage mises en avant lors de la formation.

L'objectif général est de munir les organisations membres d'une connaissance solide sur la bonne gouvernance et de les permettre de la mettre en oeuvre selon leur contexte local.

Afin de démarrer un programme de développement financé internationalement avec une organisation partenaire, la mise en oeuvre des principes de bonne gouvernance est un prérequis. L'IBC accompagne les organisations partenaires identifiées afin de les guider vers une bonne gestion de leur organisation. Après avoir animé un atelier d'évaluation sur la bonne gouvernance à la Croix-Bleue en Tanzanie en 2019, nous sommes ravis d'annoncer que le programme de prévention de compétences de vie de l'IBC, qui a déjà été lancé avec succès en République du Congo, en République du Tchad et en République Togolaise sera également mis en oeuvre en Afrique de l'est, en Tanzanie plus précisément, dès 2020.



¹Organisation membre, ²Fundraising

Portraits des organisations membres

Amérique du Sud : Chili

Au Chili, l'IBC compte deux organisations membres distinctes – la « Comunidad La Roca » et la « Carpe Diem Corporation ».

Depuis 1981, la **Comunidad La Roca** travaille aux côtés du gouvernement et développe des réseaux au Chili et dans d'autres pays pour aider les personnes dépendantes, ce qui fait d'elle une pionnière au Chili pour ce type de l'engagement. Elle est reconnue pour son travail de grande qualité et son professionnalisme et a été récompensée par la « Medalla Bicentenario » (médaille du bicentenaire) décernée par le congrès national du Chili.

La Comunidad La Roca se concentre sur le traitement et la prévention pour les adultes, les adolescents et les enfants par le biais de programmes de jour résidentiels et ambu-

latoires dans sept régions du pays. En moyenne, 100 personnes par an suivent les programmes de réadaptation et sont capables de « reconquérir » leur vie, de se réconcilier avec leur famille et de reprendre le travail.

Depuis 2003, **Carpe Diem** fournit un large éventail de services sociaux, dont le traitement et la réhabilitation des toxicomanes. Il étend et soutient constamment son travail avec les communautés vulnérables. Au cours de l'année 2019, cette organisation a développé diverses actions pour diffuser des informations sur les problèmes de santé mentale, visant à renforcer les compétences psycho-émotionnelles des personnes et des organisations. Une de ces actions a été lancée en 2019 au sein d'une communauté rurale en dehors de la zone métropolitaine. Dans une série d'ateliers, 50 leaders de la communauté ont été formés sur la gestion organisationnelle, le développement de projets et des ressources humaines et le développement personnel. En outre, Carpe Diem a travaillé sur l'amélioration des compétences de conseil des pédagogues dans les zones rurales. Ceci est particulièrement important dans la mesure où le soutien aux bénéficiaires ayant des problèmes de santé mentale et de toxicomanie en rai-



Participants au programme de réhabilitation de Chili La Roca

son de la distance des centres urbains. La initiative se poursuivra au cours des prochaines années.

L'Afrique de l'Ouest : Côte d'Ivoire

Outre les services sociaux réguliers proposés par l'équipe de la Croix-Bleue de Côte d'Ivoire, l'organisation d'une semaine sur le thème de la Journée Internationale de la Croix-Bleue a été un moment fort en 2019.

Menées par le président de la Croix-Bleue de Côte d'Ivoire, Mr Laurent Gbanta, les célébrations ont eu lieu dans la ville d'Agribilékrou au cours de la dernière semaine de septembre. Le programme comprenait des dons médicaux aux hôpitaux de la région, des ateliers pour les chefs spirituels pour soutenir les personnes souffrant de dépendances, un service religieux et une conférence sur les effets nocifs de l'alcoolisme. Dans ce contexte, Dr Samedi Djebi, conseiller médical senior et chef des opérations



Atelier de leaders par Carpe Diem en Chili

Président Gbanta de la CB
Côte d'Ivoire avec PL Agnibilekrou



à la Croix-Bleue Côte d'Ivoire a souligné les conséquences négatives de la consommation d'alcool, notamment pour les jeunes.

Il a attiré l'attention du public sur le rôle que jouent la société et l'environnement social des jeunes afin de les protéger des méfaits de l'alcool. Il est ainsi extrêmement important que les parents et les paroisses aident les jeunes à éviter la consommation d'alcool. La sensibilisation de la société à son rôle de protection envers les jeunes est le centre du travail de la Croix-Bleue de Côte d'Ivoire.

L'Afrique de l'Ouest : Ghana

Sur la base d'un projet de recherche sur la consommation de drogues et d'alcool chez les adolescents en 2013, la Croix-Bleue du Ghana a conçu le projet « Sensibilisation dans les écoles de la Croix-Bleue du Ghana ». Approuvée par le Service de l'éducation du Ghana, la phase pilote du programme a été

implémentée en 2019 dans deux lycées dans la capitale Accra et devrait être mise en œuvre dans tous les établissements d'enseignement pré-supérieur au Ghana à partir de 2020. Les principaux objectifs du projet sont d'éduquer les élèves sur les dangers de l'abus d'alcool et d'autres substances, et d'autre part d'identifier les personnes dépendantes afin de les prendre en charge grâce au conseil et à la réhabilitation en collaboration avec les autorités scolaires et les parents. Des „Sober Clubs“ doivent également être créés dans les écoles, afin de promouvoir la conscience de la problématique et afin de faire de leurs membres des ambassadeurs des idéaux de la Croix-Bleue dans et hors de leurs écoles.

L'Europe de l'Est : La Hongrie

En Hongrie, l'équipe de la Croix-Bleue met l'accent principalement sur le traitement des toxicomanies. La particularité de la Croix-Bleue hongroise est son approche chrétienne, qui démontre de très bons résultats. Une histoire de réussite est celle de Charles* qui a passé trois mois dans la maison de réhabilitation de la Croix-Bleue en raison de son addiction à l'alcool. Grâce à sa participation aux « semaines de guérison »

*Nom changé



Bénéficiaires du projet « Sensibilisation
dans les écoles de la Croix-Bleue du Ghana »

de la Croix-Bleue, il a commencé à gérer son addiction avec l'aide de Dieu, comme il le rapporte lui-même. En tant que vigneron, il a pu reprendre son travail après le traitement. Il a cherché à nouveau de l'aide lorsqu'il a souffert d'une rechute. Au printemps 2019, lors d'une des réunions hebdomadaires de la Croix-Bleue, il a entendu le témoignage d'un frère guéri de son addiction vivant sans alcool depuis 20 ans. Suivre cet exemple « de se tenir debout face aux autres de manière si forte », comme il le déclare, lui a donné le courage de se confronter une nouvelle fois à son addiction. Depuis ce jour, il a été libéré de l'alcool, continuant à assister aux rencontres communautaires de la Croix-Bleue, et il a reçu le badge de la Croix-Bleue en reconnaissance de sa réussite à surmonter son addiction.



Présidente Katalin Balogh
de la CB Hongrie

Bénévolat à l'échelle mondiale

Les bénévoles jouent un rôle important à l'IBC. Témoignages.



Christel

Christel Fimbel, Finlande

Depuis 2013, je donne une partie de mon temps à l'IBC en tant que traductrice et correctrice. Diplômée en comptabilité,

en gestion d'entreprise, ainsi qu'en protection de la nature et en gestion des espaces verts, je me réjouis, grâce à l'IBC, d'élargir mes connaissances au domaine de la santé, de la consommation d'alcool et de drogues et de son rapport avec le développement mondial. En tant que bénévole, j'ai l'occasion d'élargir mon horizon et de découvrir une grande diversité de cultures et de personnes ainsi que promouvoir les valeurs qui me tiennent à cœur – la compassion et solidarité.

Markus Ola, Suisse

À l'IBC, j'ai rencontré une équipe hautement impliquée et très reconnaissante des contributions



Markus

des bénévoles. Pour des raisons de santé, j'ai dû abandonner mon travail dans l'éducation de la petite enfance et au cours de ma réorientation, j'ai cherché une opportunité me permettant de soutenir les enfants et les jeunes adultes. Auprès de l'IBC, j'ai trouvé ce que je cherchais et même plus! J'ai commencé au bureau à Berne par des tâches administratives et après quelques mois, je me suis tourné vers la collecte de fonds. Au fil du temps, j'ai réalisé que je souhaitais développer ma carrière professionnelle dans cette direction. Sans ce bénévolat, je n'aurais probablement jamais eu cette idée!

Sharon Ryan, Suisse

Passionnée par la recherche de fonds, je soutiens depuis 2017 l'IBC dans leurs activités de recherche de fonds, la rédaction en plusieurs langues et les traductions. Par la suite, j'ai acquis des connaissances sur les effets paralysants de l'alcool, en particulier dans les pays en développement, un sujet intéressant auquel je n'avais presque jamais pensé avant! Le profil de l'IBC en tant qu'organisation internationale, gérant plusieurs projets sur différents continents grâce à une équipe

dynamique de différentes nationalités, a été un facteur décisif pour ma décision de rejoindre l'organisation en tant que bénévole.



Sharon

Carlos Ivan Wey, Suisse

Au cours de mes premières années en Suisse, je me suis concentré sur l'apprentissage de l'allemand et mon intégration dans la société. Mon engagement au sein de l'IBC m'a soutenu dans ce processus. En rejoignant l'IBC, j'ai le sentiment de contribuer à un monde meilleur. Depuis novembre 2018, je travaille avec l'équipe à Berne en effectuant surtout des traductions, en révisant les budgets et les plans financiers. Plus récemment, j'ai été responsable de la mise en place d'un nouveau logiciel de comptabilité. Comme l'IBC est une organisation internationale, j'ai l'impression de contribuer à améliorer la vie des gens partout dans le monde, même si je ne suis pas sur le terrain. Une expérience très agréable et précieuse.



Carlos

Remerciements aux partenaires et donateurs

Un grand merci à tous pour votre soutien à l'IBC

Au total, 14 des 17 objectifs de développement durable définis par les Nations Unies (Agenda 2030) sont entravés par des problèmes sociaux, économiques et de santé causés par la consommation mondiale d'alcool et de drogues.

Ainsi, l'IBC s'engage au niveau international afin d'atténuer les conséquences négatives de la consommation d'alcool et de drogues et à combattre les maladies, la pauvreté et la violence dans le monde.

Ceci est uniquement rendu possible grâce au soutien de nos donateurs et partenaires. Vous nous aidez à contribuer à la réalisation de l'Agenda 2030 et à la réalisation de notre vision d'un monde florissant et sain dans lequel chacun peut choisir une vie sans dépendance.

Extrait de nos partenaires et donateurs actuels :

INSTITUTIONS

- Direction du développement et de la coopération (DDC)
- Ministère des Affaires étrangères des îles Féroé – Gouvernement des îles Féroé

FONDATEURS ET ASSOCIATIONS

- Fondation Widmer et Creux
- Fondation Dutmala
- Fondation Travail Social de la Jeunesse Croix
- Bleue Bâle-Campagne
- Fondation Solidarité Tiers Monde
- Fondation Carl et Elise Elsener-Gut, Victorinox, Suisse
- Fondation Global Giving
- Pain pour tous
- Croix-Bleue Ostermundigen
- Association Croix-Bleue Winterthur
- Croix-Bleue Zurich 4 + 5
- Croix-Bleue Suisse (Vous aidez, nous aidons)

ORGANISATIONS ÉCCLÉSIASTIQUES

- Église française de Bâle
- Église év. réf. du canton de Fribourg
- Paroisse év. réf. de Köniz
- Paroisse év. réf. de Langnau
- Paroisse év. réf. de Lucerne
- Église év. réf. du canton de Saint-Gall
- Église catholique Région Berne
- Église Turun Mikaelin Seurakunta, Finlande

- Église réf. du canton de Lucerne
- Église réf. du canton de Zug

COMMUNES ET CANTONS

- Commune de Bottmingen
- Commune de Horw
- Commune de Saanen
- Fonds des loteries du canton d'Argovie
- Fonds des loteries du canton de Berne
- Fonds des loteries du canton de Glaris
- Ville de Bülach
- Ville de Burgdorf
- Ville de Rapperswil-Jona
- Ville de Saint-Gall
- Ville de Zug

SOCIÉTÉ

- Black Gazelle



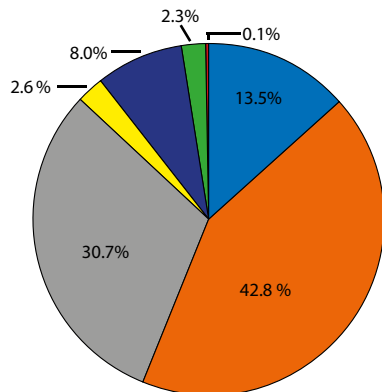
« Votre contribution a changé nos vies – Merci ! »

Version abrégée des états financiers selon les normes Swiss GAAP RPC 21

	31.12.2019 CHF	31.12.2018 CHF
Actifs		
Liquidités	1.139.007,36	1.047.746,73
Créances à court terme	40.655,49	129.686,02
Actifs transitoires	24.454,16	5.911,39
Total des actifs circulants	1.204.117,01	1.183.344,14
Immobilisations corporelles	1.376,13	3.829,50
Total d. actifs immobilisés	1.376,13	3.829,50
Total des actifs	1.205.493,14	1.187.173,64

Produits

- Fondations
- Institutions
- Cotisations
- Organisations Croix-Bleue/
Sociétés
- Écclésiastiques
- Dons privés
- Partenaires corporatifs



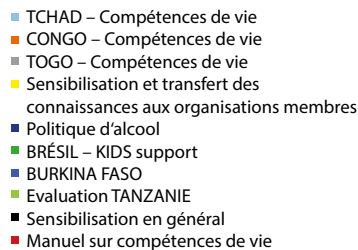
La version intégrale du compte annuel, selon les normes Swiss GAAP RPC 21, peut être consultée sur le site www.internationalbluescross.org, rubrique « Rapport annuel ».

	31.12.2019 CHF	31.12.2018 CHF
Passifs		
Engagements issus d. livraisons et prestations	35.522,44	31.005,74
Passifs transitoires	30.772,27	24.391,74
Total des engagements externes	66.294,71	55.397,48
Engagements à long terme		
Provision	50.000,00	40.000,00
Total des engagements à long terme	50.000,00	40.000,00
Tchad	74.724,63	0,00
Congo	5.450,00	8.475,49
Bésilil	0,00	0,00
Togo	21.800,00	25.500,00
Europe de l'Est	8.247,06	8.247,06
Danemark, Finlande, Groenland	237,21	95,27
Programme compétences de vie	145.216,45	195.033,84
Burkina Faso	11.843,11	25.236,39
Botswana	744,59	0,00
Tansanie	16.350,00	0,00
Transfert d. connaissances / compétences, sensibilisation	22.345,00	0,00
Groupes de musique	5.450,00	0,00
Total des fonds	312.408,05	262.588,05
Capital libéré	433,25	433,25
Réserve générale	10.000,00	10.000,00
Réserve de l'organisation	315.249,67	315.249,67
Solidarité	331.300,66	331.300,66
Développement organisationnel	119.806,80	172.204,53
Capital généré, report d. l'exercice précédent	0,00	0,00
Résultat de l'exercice	0,00	0,00
Total des capitaux	776.790,38	829.188,11
Total des passifs	1.205.493,14	1.187.173,64

	31.12.2019 CHF	31.12.2018 CHF
Compte de résultat		
Cotisations des membres	221,033.27	157,748.10
Dons et cotisations	498,473.28	542,382.45
Autres revenus	4,379.80	4,380.87
Total des produits	723,886.35	704,511.42
Charges		
Projets	-506,371.73	-455,034.33
Charges directes imputables aux proj.	-506,371.73	-455,034.33
Frais de personnel	-97,564.97	-114,026.57
Frais déplacements et représentation	-4,552.81	-9,113.25
Frais de location des locaux	-7,619.20	-7,713.70
Frais de maintenance TI	-2,215.30	-1,794.47
Frais administratifs	-14,874.87	-11,736.90
Frais de collecte de fonds	-51,647.48	-49,963.50
Amortissements	-2,453.37	-3,438.90
Frais du Secrétariat général	-180,928.00	-197,787.29
Frais déplacements et représentation	-21,981.41	-20,162.60
Frais administratifs	-2,173.56	-1,539.85
Assemblée générale 2020	-10,000.00	-20,000.00
Rectification valeur d. cotisations d. membre	-560.84	0.00
Frais de la fédération	-34,715.81	-41,702.45
Total des charges	-722,015.54	-694,524.07

	31.12.2019 CHF	31.12.2018 CHF
Résultat d'exploitation	1,870.81	9,987.35
Revenus financiers y c. gains sur change	2,192.98	761.00
Charges financières y c. pertes sur change	-6,641.52	-3,847.31
Résultat financier	-4,448.54	-3,086.31
Résultat avant variation des fonds	-2,577.73	6,901.04
Affectation fonds de projets	-479,422.16	-425,816.20
Retrait fonds de projets	429,602.16	368,021.38
Résultat des fonds	-49,820.00	-57,794.82
Résultat annuel avant affectation	-52,397.73	-50,893.78
Retrait fonds de développement de l'org.	52,397.73	50,893.78
Résultat de l'exercice	0.00	0.00

Total des charges



Rapport d'audit 2019

Les comptes annuels 2019 ont été établis selon les recommandations de la Swiss GAAP RPC, notamment la norme 21 « Etablissement des comptes des organisations sociales d'utilité publique à but non lucratif ». L'organe de révision, BDO SA, a procédé à la vérification des comptes financiers.

La révision a été effectuée selon les normes suisses sur la révision restreinte, lesquelles prévoient que l'audit doit être mené de manière à détecter les anomalies comptables dans les comptes financiers.

Dans le cadre de l'audit en révision restreinte, les réviseurs n'ont pas relevé de faits qui pourraient laisser croire que les comptes financiers ne reflètent pas une image fidèle de la situation financière, des résultats d'exploitation et des flux financiers de l'International Blue Cross, ou qu'ils ne seraient pas conformes aux normes Swiss GAAP RPC ou encore qui enfreindraient la législation suisse et/ou les statuts de l'association.

Personnel du secrétariat de l'IBC

Anne Babb
Secrétaire
générale



Katrin Schmidt
Responsable
des finances



Sonja Pönisch
Responsable adminis-
tration et réseautage



Noemi Zulau
Assistante
d'administration
et de projet



Anja Tuchenhagen
Responsable Relations
publiques & Collecte
de fonds



Flavia Ganarin
Chargée de
programmes



Kerstin Tröster
Chargée de
programmes
(couverture du congé de
maternité 1.7.2019-28.2.2020)



Comité de liaison de l'IBC

**Dr. Albert Moukolo,
Suisse**

PhD, Collaborateur externe à
l'Université de Lausanne
Membre du comité depuis 1999



**Hans Eglin,
Suisse**

Directeur de Fondation Jugendso-
zialwerk Croix-Bleue BL
Membre du comité depuis 2016



**Ingalill Söderberg,
Suède**

Journaliste et conseillère
municipale
Membre du comité depuis 2012



**Reinhard Jahn,
Allemagne**

Vice-Président International
Blue Cross
Directeur exécutif de la
Croix-Bleue allemande
Membre du comité depuis 2008



**Palesa Phelane,
Afrique du Sud**

Présidente de la Jeunesse
Croix-Bleue sud-africaine
Membre du comité depuis 2016



**Holger Lux*,
Roumanie**

Médecin, Directeur du centre de
réhabilitation pour hommes
« Maison Nazareth » en Roumanie
Membre du comité depuis 2008



**Rolf Hartmann,
Brésil**

Président de la Croix-Bleue
brésilienne
Membre du comité depuis 2008



**Fanjanirina Holiarisoa
Rasolomanana,
Madagascar**

Pasteure, coordinatrice des
programmes à la Croix-Bleue
malgache
Membre du comité depuis 2012



**Revocatus Nginila*,
Tanzanie**

Coordonnateur de projets à la
Croix-Bleue tanzanienne
Membre du comité depuis 2016



* = Suppléants

Le comité de réseau d'IBC remercie tous les sympathisants et partenaires – et évidemment tous les bénévoles pour leur important soutien et les 2.050 heures effectuées au cours de l'année 2019. Sans eux, le travail de l'IBC ne serait pas possible !

LES MEMBRES DE L'IBC À TRAVERS LE MONDE

International Blue Cross

Vous pouvez effectuer un don via notre site web
ou par virement sur l'un des comptes suivants :

En CHF:

Post Finance, Berne

SWIFT: POFICHBEXXX

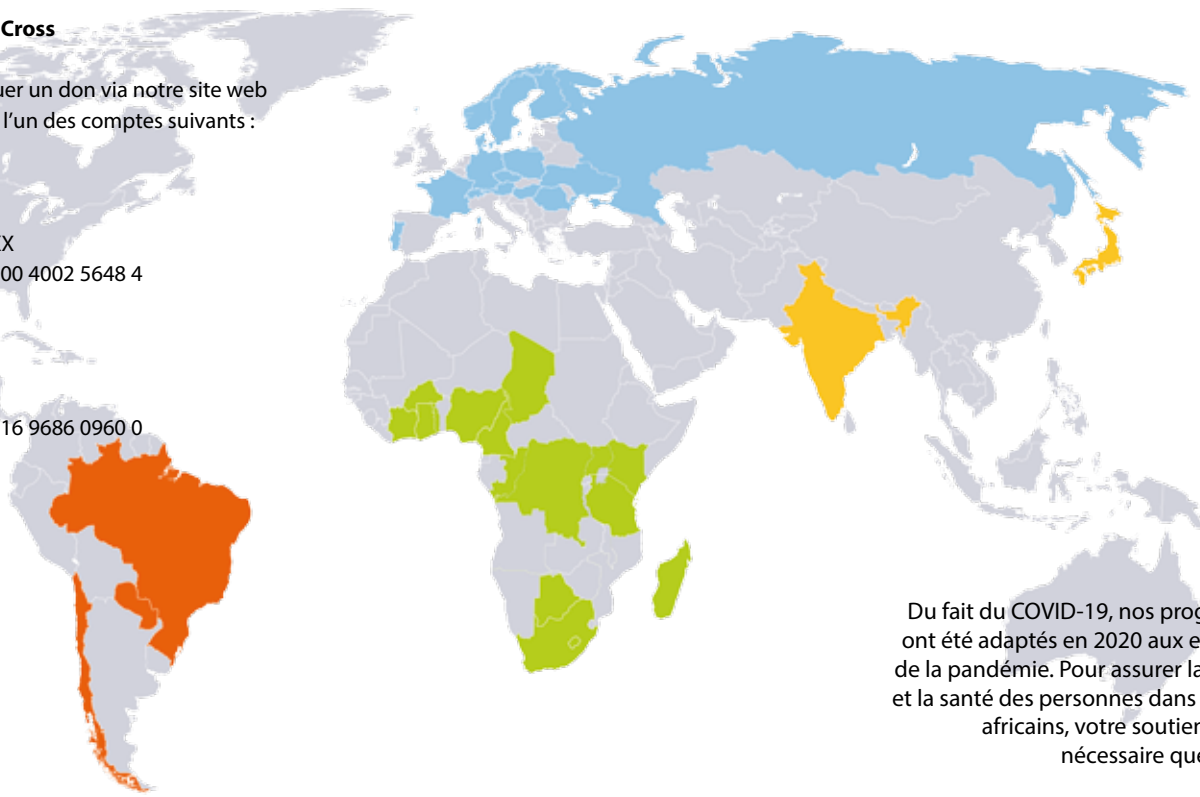
IBAN: CH97 0900 0000 4002 5648 4

En EUR:

Valiant Bank, Berne

SWIFT: VABECH22

IBAN: CH09 0630 0016 9686 0960 0



Du fait du COVID-19, nos programmes
ont été adaptés en 2020 aux exigences
de la pandémie. Pour assurer la sécurité
et la santé des personnes dans nos pays
africains, votre soutien est plus
nécessaire que jamais !

International Blue Cross

Lindenrain 5a • 3012 Berne – Suisse

Tél. +41 31 301 9804 • Fax +41 31 301 9805

Email: office@internationalbluecross.org • www.internationalbluecross.org

Rédaction: Sonja Pönisch, IBC • Graphisme: Verlagsecho Bamberg e.K.

Impression: SAFNER Druck und Verlags GmbH, Allemagne

Photos: CB Tschadienne, CTPAD (Congo), CB Chili (Carpe Diem, La Roca),

CB Hongrie, CB Ghana, CB Côte d'Ivoire, privé (bénévoles), IBC

